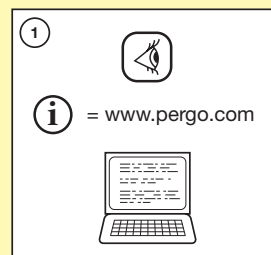


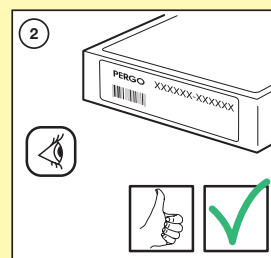
domestic **Elegance**

Příprava

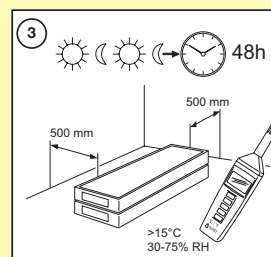
- 1 S podlahovou krytinou Pergo Domestic Elegance se dodávají s pokyny ve formě ilustrací. Dále uvedený text podrobněji vysvětluje ilustrace a je rozdělen do tří oblastí: příprava, instalace a čištění. Doporučujeme, abyste se s následujícím textem důkladně seznámili současně s ilustracemi. V případě jakýchkoliv pochybností nebo dotazů se obraťte na prodejce nebo technické služby. Abyste získali nárok na plnou záruku Pergo, důrazně doporučujeme používat originální příslušenství Pergo.



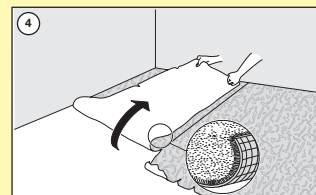
- 2 Podlahová krytina Pergo domestic Elegance se nabízí v různých dekorech. Před zahájením pokládky se ujistěte, že vám byl dodán objednaný dekor a formát. Je vhodné si společně s nákupním dokladem uložit jeden koncový štítek.



- 3 Dodanou podlahovou krytinu je třeba nechat aklimatizovat – balíky s lamelami před pokládkou uložte neotevřené na plochu, aniž by se dotýkaly stěny nebo podlahy. Doporučujeme je uložit při běžné pokojové teplotě (15–20 °C) a relativní vlhkosti 30–75 % nejméně po dobu 48 hodin před pokládkou.



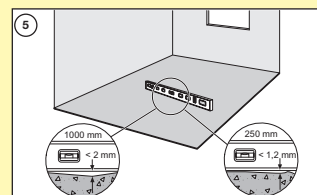
- 4 Podlahová krytina Pergo domestic Elegance se pokládá na pevný samonosný podklad, dřevěnou podlahu nebo nepoškozenou bežešvou vinylovou podlahovou krytinu. Textilní podlahové krytiny je třeba sejmout, a to včetně případné izolační (podkladové) vrstvy.



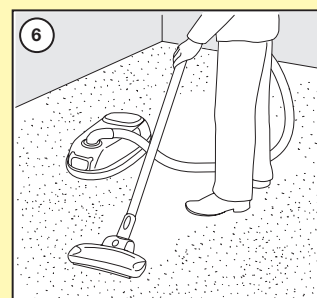
domestic **Elegance**

Příprava

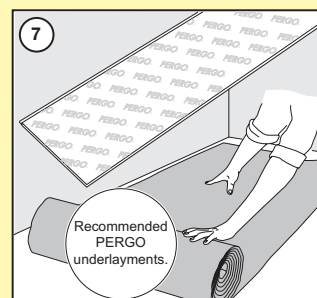
- 5 Důkladně zkontrolujte celou plochu podkladu, zda se na něm nevyskytují jakékoli nerovnosti. S pomocí metrového pravítka se přesvědčete, že se na podkladu nevyskytují nerovnosti větší než 2 mm. Rovněž se ujistěte, že na podkladu nejsou hrbolky vyšší než 1,2 mm vzdálené od sebe méně než 250 mm. Vyskytují-li se na podkladu hrbolky vzniklé broušením, použijte samonivelační hmotu, abyste získali dostatečně rovný podklad. Před pokládkou podlahové krytiny nechte hmotu dostatečně vytvrdnout a vyschnout. Se žádostí o radu se můžete obrátit na prodejce.



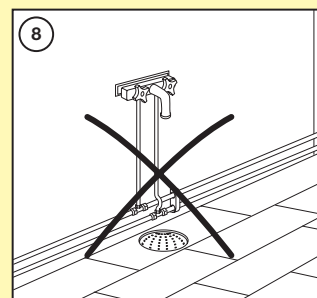
- 6 Po kontrole rovnosti podkladu celou plochu opatrně vyčistěte vysavačem. Abyste předešli vrzání, upevněte všechny eventuelní uvolněné dřevotřískové, OSB nebo dřevolámnité desky či fošny apod. vruty.



- 7 Pro optimální odhlučnění, nejlepší možný komfort při chůzi, prevenci vrzání ve spojích a vyrovnání menších nerovností podkladu doporučujeme použít vhodnou podložku Pergo. Se žádostí o radu se můžete obrátit na prodejce. Použijete-li jinou podložku než Pergo, nebo pokud zvolená podložka Pergo nemá parotěsnou zábranu, je nutné jako minimální ochranu proti vlhkosti (je-li nutná, viz obr. 11) použít PE fólii o tloušťce 0,2 mm. Jednotlivé pásy položené fólie se musejí překrývat alespoň o 200 mm.



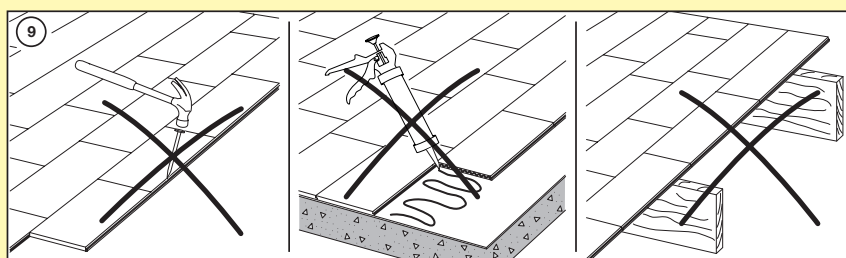
- 8 Podlahová krytina Pergo domestic Elegance se nesmí instalovat v místnostech, kde se běžně vyskytuje vlhkost, nebo v místnostech s podlahovou odpadní vpustí.



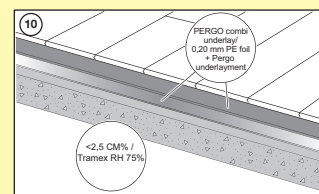
domestic **Elegance**

Příprava

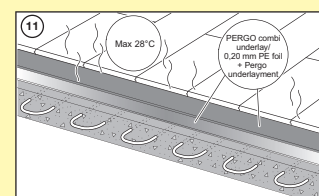
- 9 Podlahová krytina Pergo domestic Elegance je určena k pokládce jako plovoucí podlaha, aby se umožnily přirozené změny objemu lamel související se změnami teploty a vlhkosti. Abyste zachovali výhody plovoucí podlahy a předešli možnému vrzání, rozevírání spojů apod., podlahovou krytinu nikdy neupevňujte hřebíky, vruty, silikonem aj.



- 10 Minerální podklady, jako je např. beton, musí být před pokládkou dostatečně vyschlé (<2,5 % CM/75 % Tramex). Je-li obsah vlhkosti vyšší, případně může-li se zvýšit nad tuto hodnotu, je nutné použít jiné druhy izolací proti vlhkosti, jako je např. Pergo MoisturBloc. Se žádostí o radu se můžete obrátit na prodejce. Pokud pokládáte podlahovou krytinu Pergo na minerální podklad, je nutné bez ohledu na jeho stáří vždy použít parotěsnou zábranu. Podložky Pergo Smart Underlay+ a Pergo Professional SoundBloc v sobě již mají zabudovanou vhodnou parozábranu. V ostatních případech vždy pod běžnou podložku použijte PE fólii o tloušťce 0,2 mm.



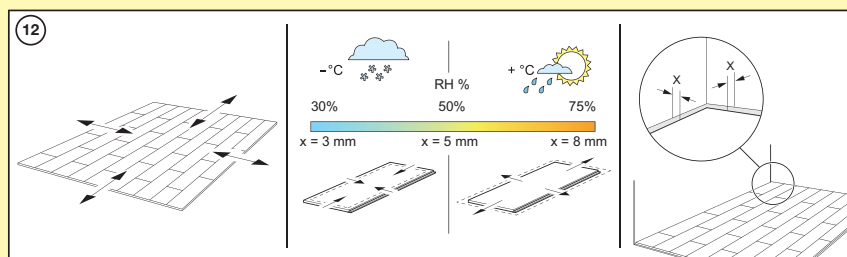
- 11 Při pokládání Pergo domestic Elegance na podlahové topení je nutné pod doporučenou podložku vždy položit parotěsnou zábranu. Doporučujeme použít některou z podložek Pergo, které v sobě již mají parotěsnou zábranu. Prodejce podlahového topení nebo firma, která je instaluje, musí zaručit, že teplota povrchu nikdy nepřekročí 28 °C.



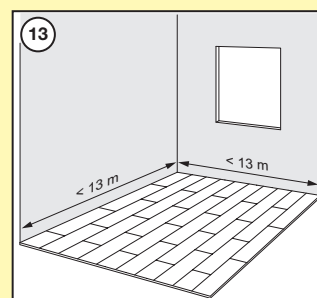
domestic **Elegance**

Příprava

- 12 Laminátová podlaha Pergo je vyrobena především ze dřeva, což s sebou nese přirozené roztahování a smršťování při změnách relativní vlhkosti – podlaha tzv. pracuje. Rozměrové změny položené podlahové krytiny budou téměř shodné v podélném i příčném směru. Při teplotě 20 °C a relativní vlhkosti 40–60 % jsou změny minimální. Laminátová podlaha Pergo se vyrábí a dodává s obsahem vlhkosti, který je připraven na relativní vlhkost prostředí 30–60 %. V suchém klimatu, například v zimním období ve skandinávských zemích, může relativní vlhkost poklesnout až pod 30 %, nebo v létě naopak přesáhnout 70 %. V důsledku těchto změn se podlahová krytina hýbe. Aby se zajistil dostatečný prostor pro přirozené „pracování“ krytiny a aby se zabránilo rozestupování spár, vrzání apod., je nutné u stěn, prahů, schodů, trubek apod. ponechat 5mm dilatační spáru. Pro zajištění správného rozměru dilatační spáry použijte distanční klínky z montážní sady. Při pokládce v zimním období při velmi nízké relativní vlhkosti je nutné dilatační spáru u stěn zmenšit na 3 mm, protože podlahové lamely se smrští; naopak, při pokládce v prostředí s vysokou relativní vlhkostí zvětšete dilatační spáru na 8 mm, protože lamely se roztáhnou. Dilatační spára musí zůstat volná a NESMÍ být vyplněna žádnou těsnicí hmotou, lepidlem, silikonem nebo podobnými materiály. Nikdy podlahu neupevňujte k podkladu hřebíky, lepidlem, vruty nebo jiným způsobem.



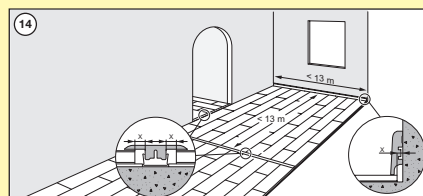
- 13 Jelikož všechny dřevěné materiály v důsledku kolísání relativní vlhkosti a teploty přirozeně „pracují“ (smršťují se nebo roztahují), jako základní pravidlo platí, že laminátová krytina Pergo se nesmí pokládat v místnostech o rozměrech větších než 13 x 13 metrů. Je-li plocha větší, obraťte se na prodejce nebo technické služby Pergo, aby vás informovali o možnostech. Do dveří musí být vždy instalovány krycí lišty ve tvaru T. V místnostech ve tvaru T, L nebo U je někdy nutné v podlaze instalovat dilatační spáru. V případě pochybností požádejte o radu.



domestic **Elegance**

Příprava

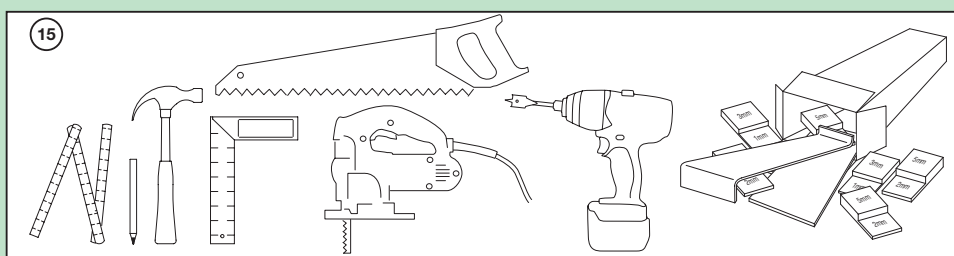
- 14 Lišty Pergo 5-v-1 nabízejí skvělé řešení pro situace, které vidíte na ilustracích. Lze je použít také jako přechodové lišty nebo ukončovací lišty ke svislým plochám, jako jsou prahy, rámy posuvných dveří apod. (Ukončovací lišty). Pracujete-li s lištami 5-v-1, nezapomeňte vždy ponechat správnou dilatační spáru mezi položenou podlahou a kovovou základnou.



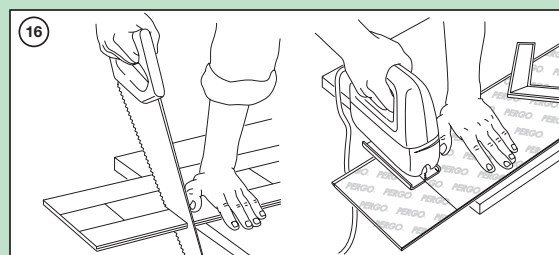
domestic **Elegance**

Instalace

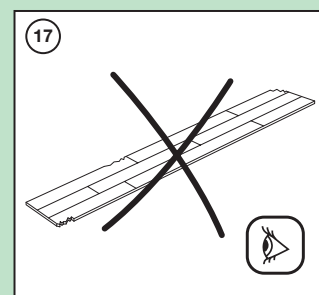
- 15 Podlahová krytina Pergo domestic Elegance se snadno pokládá bez použití drahých speciálních nástrojů. Kromě běžných nástrojů, které jsou ve výbavě každého kutila (skládací metr, tužka, kladívko, ruční nebo kmitací pila, tesařský úhelník a v některých případech elektrická vrtačka a pracovní rukavice), potřebujete už jen montážní sadu Pergo, která obsahuje příklepový blok, dorážedlo a distanční klínky. Než začnete s pokládkou, připravte si všechno potřebné nářadí.



- 16 Při formátování laminátové lamely Pergo dbejte na to, aby při řezu nevznikly otřepy nebo trhlinky. Používáte-li ruční pilku, mějte stranu s dekorem směrem nahoru; pokud pracujete s kmitací pilou, mějte stranu s dekorem směrem dolů.



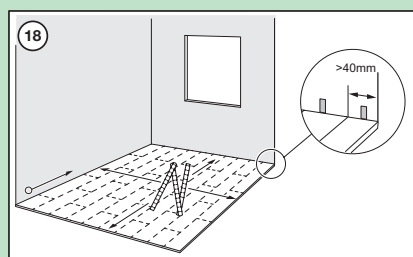
- 17 Před zabalením je každá lamela Pergo důkladně zkontrolována. Balíky nebo i lamely však mohou být poškozeny během přepravy nebo při otevírání obalu. Má-li lamela poškozený povrch, hranu nebo zámek, nepokládejte ji. Před pokládkou i během ní důkladně a za dobrého osvětlení zkontrolujte každou lamelu. Jakmile lamelu položíte, nelze ji již reklamovat.



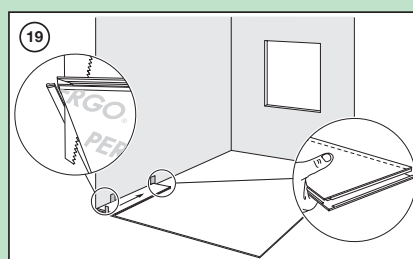
domestic **Elegance**

Instalace

- 18 Před začátkem pokládky pečlivě změřte délku a šířku místnosti a naplánujte si přesně položení lamel, abyste dosáhli vyváženého vzhledu podlahy. Tím také předejdete tomu, že bude poslední řada příliš úzká. Pokud by vám šířka poslední řady vyšla menší než 40 mm, bude pokládka snadnější, když zúžíte první řadu lamel.



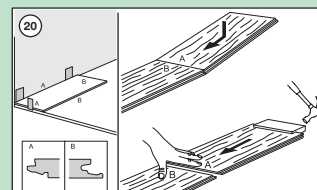
- 19 Lamely se obvykle pokládají rovnoběžně s delším rozměrem místnosti. Pokládka všech typů laminátových podlahových krytin se běžně provádí zleva doprava a tyto informace se týkají právě takového případu. Lamely se pokládají tak, aby strana s perem (A) směřovala ke stěně. Nezapomeňte používat distanční klínky.



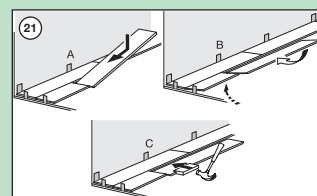
domestic **Elegance**

Instalace

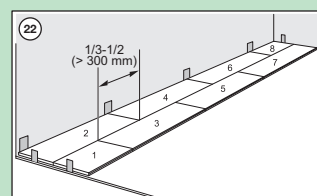
- 20 Ořízněte podél lamely určené do první řady (viz ilustrace č. 18 a 19), nebo minimálně odřízněte pero, abyste získali správnou vzdálenost od stěny. Je-li stěna zakřivená/nerovná, je nutné první řadu lamel oříznout tak, aby kopírovala její obrys. Používejte distanční klínky! U první lamely v řadě musí být profil „B“ vpravo. Konce lamel se nejsnadněji spojují přiložením lamely pod úhlem a poté položením na podklad. Aby pero a zámek dobře zapadly, můžete na spoj mírně poklepat pomocí přiklepového bloku Pergo a kladívka.



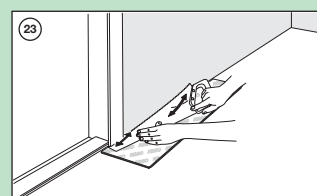
- 21 Lamely se po své dlouhé straně nejsnadněji spojují pokládáním pod úhlem. První lamelu druhé řady přiložte pod úhlem do zámku první řady a položte. Druhou lamelu druhé řady nejprve přiložte pod úhlem do zámku na konci první lamely, obě lamely pak zvedněte asi v úhlu 20 stupňů, zasuňte do zámku a položte. Aby lamely na své dlouhé straně dobře zapadly, můžete na spoj mírně poklepat pomocí přiklepového bloku a kladívka.



- 22 Položte první dvě řady podle ilustrace. Doporučený přesah přes spoj konců lamel v sousední řadě je asi 1/3 délky lamely, nejméně však 300 mm. Položení prvních dvou řad podle ilustrace vám pomůže zajistit rovný výchozí okraj pro pokládku celé podlahy. Odřezky z první a druhé řady lze obvykle použít jako první lamely ve třetí a čtvrté řadě. Nezapomeňte používat distanční klínky, abyste udržovali správnou vzdálenost krytiny od stěny.



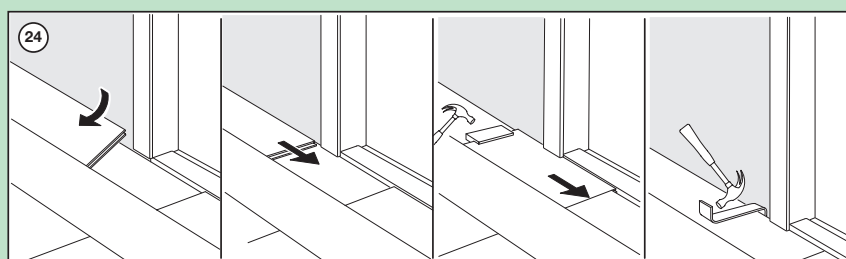
- 23 Pro čisté zakončení v místě, kde se nová podlahová krytina stýká s prahem, doporučujeme podříznout lištu nebo rám dveří. Lištu nebo rám dveří podřízněte tak, že k rámu nebo liště přiložte lamelu Pergo rubem nahoru a poté ruční pilkou položenou na lamelu jednoduše prořízněte rám nebo lištu. Odstraňte odřezky, vysavačem očistěte od pilin. Poté můžete krytinu lehce zasunout pod rám nebo lištu.



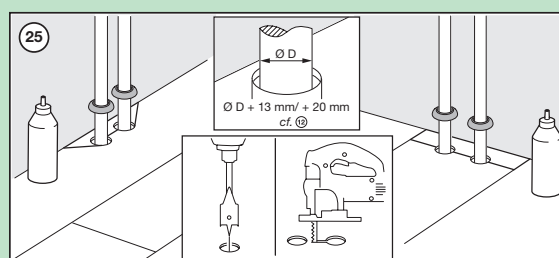
domestic **Elegance**

Instalace

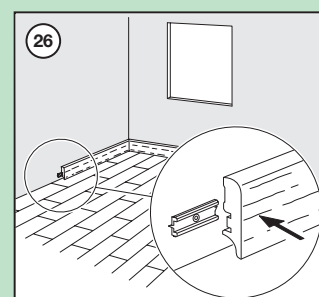
- 24 U poslední řady zaříznete lamely na správnou šířku – nezapomeňte na potřebnou dilatační spáru a případné úpravy kopírující obrys stěny. Jsou-li v této stěně dveře, zasuňte lamelu do zámku na dlouhé straně vedle podříznutého rámu nebo lišty a poté tlakem rukou nebo poklepáním zasuňte lamelu pod rám nebo lištu a pomocí příklepového bloku Pergo zaklapněte do zámku na konci navazující lamely. Zkontrolujte, jak přiléhají spoje, a pomocí dorážedla zajistěte těsné spojení v podélném spoji.



- 25 Při pokládce lamel Pergo kolem potrubí pečlivě změřte a na lamelách si označte středy jednotlivých trubek. Na označených místech vyvrtejte otvor odpovídající průměru trubky + 16 mm. Jsou-li otvory podél dlouhé strany lamely, vedte z každého otvoru řez k okraji lamely v úhlu 45 stupňů a poté prořízněte lamelu mezi otvory, jak je znázorněno na ilustraci. Jsou-li otvory na krátkém konci lamely, vedte řez rovnoběžně s koncem lamely. Položte lamelu a poté pomocí lepidla Pergo SafeSeal nebo běžného lepidla na dřevo přilepte odříznutou část lamely na své místo. Dbejte na to, aby lepidlo neproniklo na podklad (podložku). Pomocí distančních klínek zajistěte a zpevněte spoj a vlhkou tkaninou setřete případné přebytečné lepidlo z povrchu krytiny. Mezera mezi krytinou a trubkou umožní, že podlaha bude moci pracovat v důsledku změn vlhkosti a teplot. Tuto mezeru nezaplníte žádným silikonem, těsnicí hmotou ani jiným lepidlem. Otvory v krytině zakryjte rozetami k radiátorům Pergo.



- 26 Zkontrolujte povrch dokončené podlahy, odstraňte všechny distanční klínky a osadte sokly Pergo podle příslušných pokynů.



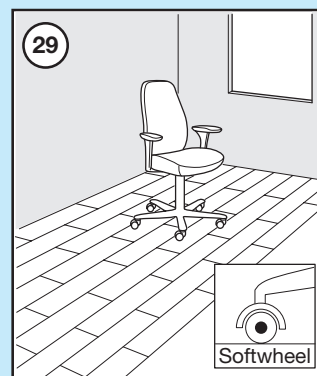
domestic **Elegance**

Čištění

- 27 Po položení podlahové krytiny vyčistěte podlahu vysavačem s hlavicí s měkkými hranami. Podlahu vytřete nasucho nebo zameťte, abyste odstranili piliny a prach. Použijte vlažnou vodu, do které přidejte jeden nebo dva uzávěry univerzálního čističe Pergo, a mop s mikrovlákny Pergo. Při běžném čištění dodržujte pokyny uvedené na webových stránkách Pergo. Použití nevhodného čisticího prostředku může poškodit povrch krytiny!
- 28



- 29 Kolečková křesla musí být osazena tzv. měkkými kolečky.



domestic **Elegance**

Čištění

- 30 Nohy nábytku opatřete filcovými podložkami, abyste ochránili podlahu před poškrábáním. Po podlaze Pergo nepřesouvejte těžký nábytek a podobné předměty, abyste předešli případnému poškrábání krytiny. Při přemísťování doporučujeme předměty zdvihnout. Ve vstupních dveřích vždy mějte kvalitní rohožku, abyste zamezili vnášení písku a nečistot, které by mohly krytinu poškrábat.

