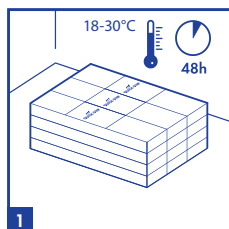
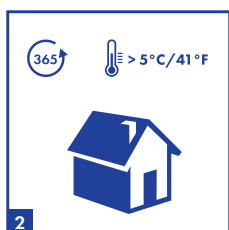


5 zlatých pravidel

Tyto pokyny k montáži platí pro všechny kolekce Alpha Vinyl s výjimkou kolekce Quick-Step Alpha Vinyl 4+1 s integrovanou podložkou. Informace o kolekci Quick-Step Alpha Vinyl 4+1 naleznete v konkrétních pokynech k montáži.



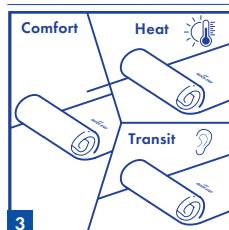
Instalaci je nutné provádět při teplotě 18–30 °C. Vinylové podlahy Quick-Step je třeba nechat aklimatizovat alespoň 48 hodin před instalací při teplotě 18–30 °C v místnosti, kde budou instalovány. Tuto teplotu podlahy i vzduchu v místnosti je třeba udržovat před instalací, během ní a alespoň 24 hodin po jejím dokončení.



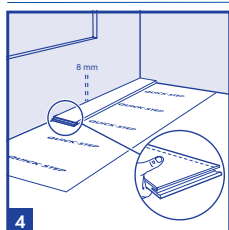
Podlaha Quick-Step Vinyl byla navržena pro vnitřní vyhřívání instalace (> 5°C) (41°F), přednostně pro pokojovou teplotu. Podlaha Quick-Step Alpha Vinyl nemůže být nainstalována v soláriích, sezónních verandách, v karavanech, lodích a na jiných místech, která nejsou vyhřívána.

Na vinylovou podlahu Quick-Step Alpha Vinyl nelze instalovat těžké předměty, například těžká kamna na dřevo, elektrické akumulátory, vestavěné skříně a podobná těžká zařízení. Kamna/akumulátor doporučujeme nejdříve instalovat na ochrannou desku a vinylovou podlahu QUICK-STEP položit kolem desky a respektovat dilatační spáry.

V ostatních situacích s vysokými místními teplotami doporučujeme použít lepenou vinylovou podlahu QUICK-STEP Glue Down Vinyl. Máte-li pochybnosti týkající se teploty vaší podlahy, kontaktujte technické oddělení společnosti Quick-Step.



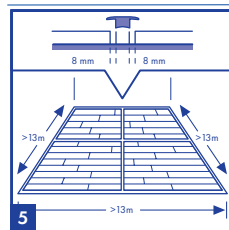
Důrazně doporučujeme používat speciální podložky podlahy Quick-Step Alpha Vinyl.



Přesvědčte se, že ponecháte dilatační spáru 8 mm.

Nikdy neblokujte podlahu.

Pokud jsou na podlaze těžké/pevné objekty (například kuchyňské linky nebo kouty, vestavěné skřínky či těžká kamna), fungují jako zeď a je nutné kolem nich počítat s minimální dilatací. Plovoucí instalace by měla zůstat plovoucí! Pokud to však není možné, použijte naši lepenou vinylovou podlahu QUICK-STEP.



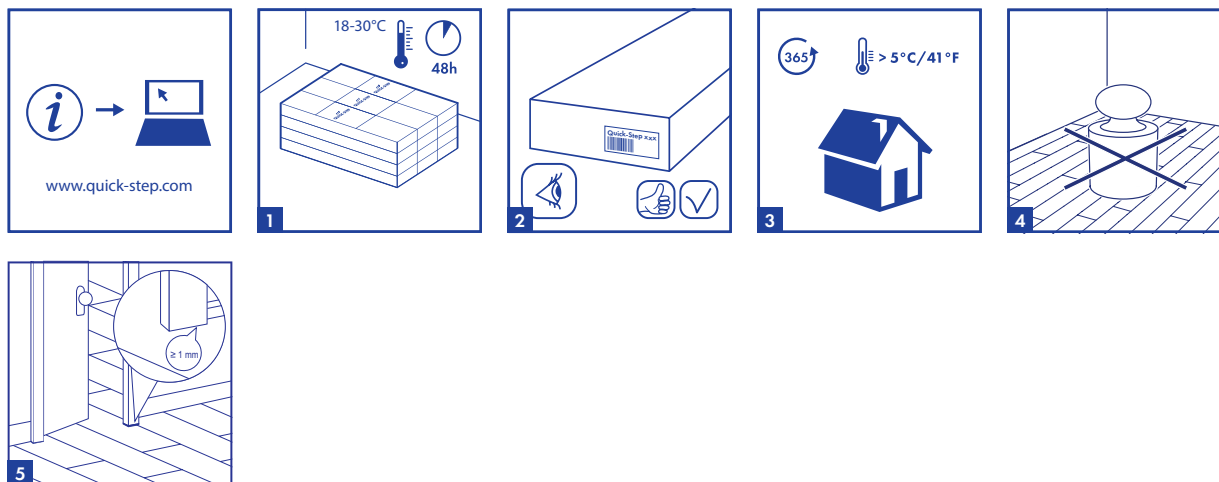
Ve většině případů mezi různými místnostmi nepotřebujete dilatační profil. Nicméně, použití dilatačního profilu je nezbytné když:

- teplota v sousedních místnostech se bude různě měnit nad a pod teplotní rozsah 18–30 °C;
- pokud máte kombinaci místností s a bez podlahového vytápění/chlazení;
- je překročena maximální velikost místnosti:

- Pro standardní použití v obytných prostorách (15-35 °C) je maximální rozměr místnosti 13 m x 13 m.
- Pro místnosti s extrémními teplotami (5-65 °C) je maximální rozměr místnosti 8 m x 8 m.
- Pro místnosti se systémem topení, větrání a klimatizace (18-25 °C) je maximální rozměr místnosti 30 m x 30 m.

Chcete-li dosáhnout dobrých výsledků, doporučujeme vám pečlivě dodržovat uvedené pokyny.

Přesvědčte se, že uživatel podlahy má kopii tohoto dokumentu. Vnitrostátní předpisy týkající se použití podlahy musí být vždy dodržovány.



1. PŘÍPRAVA

1

Quick-Step Alpha Vinyl skladujte a přepravujte opatrně, aby nedošlo k deformacím. Krabice skladujte a přepravujte úhledně srovnané na rovném povrchu. Nikdy neskladujte krabice ve vzpřímené poloze, nebo ve vlhkém či prašném prostoru. Neskladujte krabice na velmi chladném (<5°C) nebo velmi teplém (> 35°C) či vlhkém místě. Dílce Quick-Step Alpha Vinyl je třeba nechat aklimatizovat alespoň 48 hodin před instalací při teplotě 18–30 °C v místnosti, kde budou instalovány. Tuto teplotu podlahy i vzduchu v místnosti je třeba udržovat před instalací, během ní a alespoň 24 hodin po jejím dokončení. Instalace musí být provedena při teplotách od 18 do 30 °C.

2

Quick-Step Alpha Vinyl dílce mohou být zakoupeny v různých formátech, vzorech a třídách zátěže. Ujistěte se, že jste skutečně obdrželi správný typ podlahy, který jste si objednali. Je vždy vhodné uložit si společně se stvrzenkou o koupi také jeden ze štítků produktu.

3

Podlaha Quick-Step Alpha Vinyl byla navržena pro vnitřní vyhřívání instalace (> 5°C) (41°F), přednostně pro pokojovou teplotu (= 18–30 °C). Podlaha Quick-Step Alpha Vinyl nemůže být nainstalována v soláriích, sezónních verandách, v karavanech, lodích nebo na jiných místech, která nejsou vyhřívána.

4

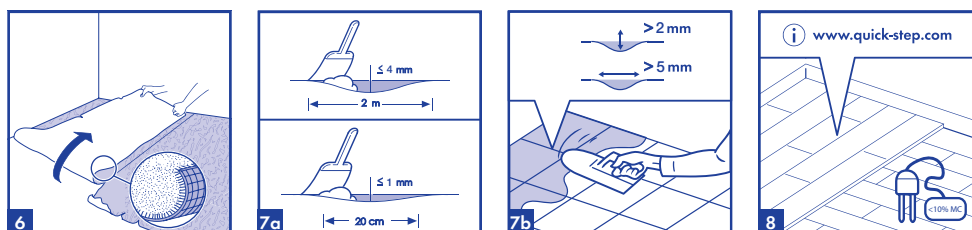
Podlahu nikdy neblokujte. Pokud se na podlaze nacházejí těžké/upevněné předměty (například kuchyňská linka, kuchyňský ostrov, vestavěné skříně, těžké sporáky, elektrické akumulátory, rámy dveří, schody atd.), plní funkci stěny.

- Těžké předměty by měly být instalovány jako první a neměly by být umístěny na podlaze Quick-Step Alpha Vinyl.
- V případě těžkých předmětů, které sálají teplo, se doporučuje instalovat nejprve kamna/akumulační kamna na ochranou desku a pak kolem ní nainstalovat vinylovou podlahu Quick-Step Alpha Vinyl a dodržet přitom dilatační spáry.

Podlaha Quick-Step Alpha Vinyl musí mít možnost se pohybovat okolo těžkých předmětů, aby nevznikaly otevřené spoje a nedocházelo k oddělování prken. Velikost dilatačních spár musí být okolo těžkých / upevněných předmětů dodržena. Plovoucí instalace musí VŽDY zůstat plovoucí! Pokud to však není možné, použijte naši lepenou vinylovou podlahu Quick-Step.

5

Pokud je rám dveří nainstalován po instalaci podlahy, ujistěte se, že mezi základnou rámu dveří a povrchem podlahy je ponechána vislá mezera minimálně 1 mm.



6

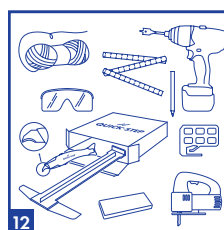
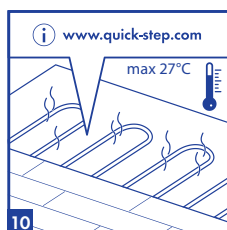
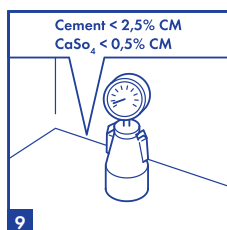
Zásadní vliv na výsledky instalace má typ podkladu, jeho kvalita a příprava. Není-li podklad pro instalaci Quick-Step Alpha Vinyl vhodný, je třeba podniknout nezbytná opatření. Kontaktujte prodejce vinylových podlah Quick-Step, který vám velice rád pomůže. Upozornujeme, že nerovnost podkladu může zanechat na Quick-Step Alpha Vinyl stopy. Podklad by měl být stabilní a pevný. Také nesmí být měkký, poškozený ani volně položený. Odstraňte stávající a/nebo příliš měkkou podlahovou krytinu, jako je například koberec, vpichovaná plst nebo měkčený vinyl a PVC. Plovoucí podlahová krytina musí být také odstraněna.

7

Cementové spoje mezi dlaždicemi nebo jiné mezery víc než 2 mm hloubky a 5 mm šířky, které je nutné vyrovnat. Pro zámkové Quick-Step Alpha Vinyl: jakékoliv nerovnosti větší než 1 mm na délku 20 cm musí být vyrovnané. Totéž platí pro všechny nerovnosti větší než 4 mm na délku 2 m. Nerovnosti by měly být zbrušeny nebo oškrábány. Pokud se vyžaduje použití odpovídající nivelační stěrky, zkontrolujte, zda je nutné použít penetrační nebo těsnící nátěr. Ve většině případů může podložka pomoci s vyrovnáním podkladu.

8

V případě instalace na dřevěný podklad nejdříve odstraňte veškerou stávající podlahovou krytinu. Nesmí být přítomny jakékoli známky napadení plísní ani hmyzem. Pokud je v dřevěném podkladu vlhkost nebo pod ním je nutné podklad nejprve demontovat. Důvodem je to, že dřevo bude po čase hnit, protože vlhkost je zablokována novou podlahovou krytinou a její podložkou. Ujistěte se, že je podklad rovný a suchý. Uvolněné části zafixujte. Použijte dřevěné podlahové desky, vyrovnejte podlahu, nebo použijte samonivelační stěrku navrch, aby byl podklad dokonale připraven. Nivelační desky musí být upevněny pomocí vhodného lepidla nebo každých 30 cm pomocí šroubů. Případný prostor pod prkennou podlahou musí být dostatečně odvětrán. V případě, že není k dispozici volný prostor pro montáž, se ujistěte, že vlhkosti ve všech podlahových vrstvách (dřevěný podklad podlahy + podklad podlahy (např. cementový potěr, anhydrit...)) je nižší než uvedené hodnoty. Odstraňte veškeré překážky a zajistěte dostatečné odvětrání (minimálně 4 cm² větracích otvorů na 1 m² podlahy). Obsah vlhkosti nesmí přesahovat 10 %.



9

V případě montáže na minerální podklad musí být podklad podlahy trvale a dostatečně suchý. Instalace na cementový podklad vyžaduje CM < 2,5 % (75% relativní vlhkost). Instalace na anhydritový podklad vyžaduje CM < 0,5 % (50% relativní vlhkost).

Při použití podlahového vytápění vyžaduje cementový podklad CM < 1,5 % (60% relativní vlhkost) a anhydritový podklad CM < 0,3 % (40% relativní vlhkost). (Viz také Pokyny pro podlahové vytápění) Vlhkost vždy měřte, zaznamenejte a výsledky uschovejte. Nová podlaha z cementového potěru musí schnout alespoň 1 týden na 1 cm výšky a to do výšky 4 cm. Výška větší než 4 cm vyžaduje minimálně dvojnásobek času schnutí. Například betonový podklad o tloušťce 6 cm musí schnout alespoň 8 týdnů. Při renovacích vždy změřte vlhkost ve všech různých podkladových vrstvách a ujistěte se, že jsou nižší než uvedené hodnoty.

Quick-Step Alpha Vinyl je odolný vůči vlhkosti, ovšem je nutno dodržovat osvědčené postupy, aby se zabránilo růstu bakterií a plísní pod podlahovou krytinou: Minerální podklady přímo na zemi musí mít účinnou hydroizolační membránu splňující požadavky národních norem pro montáž elastických podlahových krytin.

Ve většině případů je taková hydroizolační membrána instalována během stavebního procesu. Pokud tomu tak není, jsou na trhu k dispozici řešení použitelná po dokončení stavby. V případě potřeby postupujte podle podrobných pokynů výrobce pro instalaci hydroizolační membrány aplikované na povrch a použití nivelační hmoty.

10

Samostatné místnosti/zóny s podlahovým vytápěním a bez něj a/nebo s různými regulátory teploty musí být instalovány s T-profilem s ohledem na dilatační spáry 8 mm na každé straně.

Další pokyny platí v případě, že používáte podlahové vytápění nebo chlazení. Ze zdravotních a bezpečnostních důvodů a aby se předešlo problémům s podlahou Quick-Step, je třeba dodržovat některá důležitá základní pravidla:

Podlahové vytápění

- Za prvé je velmi důležité zajistit povrchovou teplotu podlahy maximálně 27 °C (80 °F).
- V případě plovoucí instalace je nutné zvolit vhodnou podložku. Celková tepelná odolnost (R) vinylové podlahy Quick-Step v kombinaci s podložkou nesmí být vyšší než 0,15 m²K/W.
- Teplotu vždy měňte postupně na začátku a na konci topného období.
- Na podlahu neumísťujte koberce ani předložky a zajistěte, aby mezi nábytkem a podlahou byla dostatečná mezera, aby nedocházelo k akumulaci tepla. • Jsou povoleny vodní a elektrické systémy podlahového vytápění. Viz samostatný návod k instalaci Podlahové topení a podlahové chlazení

Podlahové chlazení

- Pro podlahové chlazení je předepsána tepelná odolnost < 0,15 m²K/W. Tepelná odolnost podlahy Quick-Step Vinyl Floor se pohybuje mezi 0,02 m²K/W a 0,07 m²K/W (s podložkou).
- Zajistěte správný bezpečnostní systém včetně automatických snímačů, které detekují dosažení rosného bodu (= začátek kondenzace) pod podlahovou krytinou nebo v ní, a poté chlazení vypne.

K zajištění dobré přípravy si přečtěte také samostatné pokyny k instalaci podlahového vytápění a chlazení na webu www.Quick-Step.com.

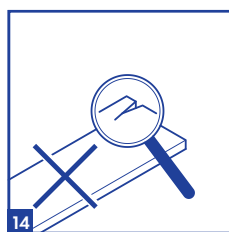
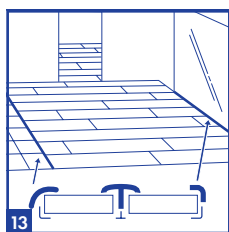
11

Ujistěte se, že je podklad suchý, rovný, stabilní, čistý a nevyskytuje se na něm mastnota ani chemické látky. V případě potřeby odstraňte a očistěte stará lepidla. Před instalací opatrně odstraňte veškeré úlomky (například nehty), zameťte a vysajte. Opravte větší povrchové nedokonalosti a velké trhliny. Doporučujeme odstranit staré soklové lišty a po instalaci podlahy nainstalovat nové.

12

K montáži se vyžadují následující standardní nástroje: kladivo, pila s ostrím pro plasty (přímočará pila, ruční kotoučová pila, ruční pila nebo příčná pila), obličejová maska (během řezání), měřidlo, ochranné brýle, tenké lanko, rukavice a tužka. Kromě toho budete také potřebovat následující příslušenství: instalační soupravu Quick-Step (dorážedlo, rozpěrné klíny a příklepový blok vhodné pro zámkový systém Uniclic), Quick-Step Alpha Vinyl a vhodné produkty pro údržbu.

Použití jiného příslušenství než Quick-Step Vinyl (například nevhodná podložka) může způsobit poškození Quick-Step Alpha Vinyl. V takovém případě pozbude záruka od společnosti Quick-Step platnosti. Z toho důvodu doporučujeme používat pouze příslušenství pro Quick-Step Alpha Vinyl, které bylo speciálně navrženo a testováno pro použití s vaší Quick-Step Alpha Vinyl podlahou.



13

Ve většině případů mezi různými místnostmi nepotřebujete dilatační profil. V následujících případech je ovšem dilatační profil nutný:

(a) teplota v sousedních místnostech se bude různě měnit mimo teplotní rozsah 18–30 °C;

(b) máte místnosti s a bez podlahového vytápění/chlazení.

(c) byla překročena maximální velikost místnosti.

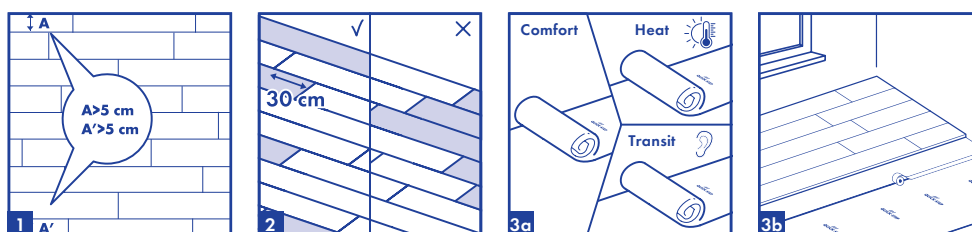
- Pro standardní použití v obytných prostorách (15-35 °C) je maximální rozměr místnosti 13 m x 13 m.
- Pro místnosti s extrémními teplotami (5-65 °C) je maximální rozměr místnosti 8 m x 8 m.
- Pro místnosti se systémem topení, větrání a klimatizace (18-25 °C) je maximální rozměr místnosti 30 m x 30 m.

Kontrolní spoj podkladu může být zakryt zámkovou podlahou Quick-Step Alpha Vinyl. Zkontrolujte požadavky na rovinnost podkladu.

Dilatační spoje v budově musí být obdobně přeneseny na podlahu Quick-Step Alpha Vinyl a musí být použit správný profil.

14

Zkontrolujte všechny panely před a během instalace na optimálním denním světle, pod úhlem. Vadné panely nepoužívejte. Instalované prkno bude považováno za přijaté a nelze jej reklamovat.



2. INSTALACE

1

Před započítím pečlivě změřte délku a šířku místnosti a naplánujte si přesné uspořádání tak, abyste dosáhli vyváženého vzhledu podlahy. To je velmi důležité při instalaci typických dlaždicových vzorů. Tím rovněž zajistíte, aby poslední položená řada nebyla příliš úzká. Pokud je poslední řada užší než 5 cm, bude instalace snazší a lepší, pokud zmenšíte šířku prken v první řadě.

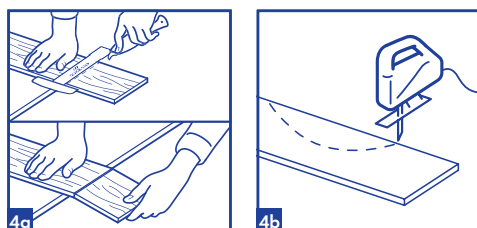
2

Během instalace se ujistěte, že dostatečně promícháte podlahové panely (a krabice s podlahou), aby vedle sebe nebylo příliš mnoho stejných, světlejších nebo tmavších prken. Pro dosažení nejlepšího vizuálního efektu je vhodné panely pokládat ve směru nejdelší stěny a/ nebo paralelně s dopadajícím světlem. Ujistěte se, že koncové spoje jednotlivých panelů ve dvou sousedních řadách nejsou nikdy vedle sebe, musí být od sebe vzdáleny minimálně 30 cm. Pro přirozený vzhled a lepší mechanickou pevnost nedoporučujeme instalaci prken pravidelným vzorem, ale raději náhodně.

3

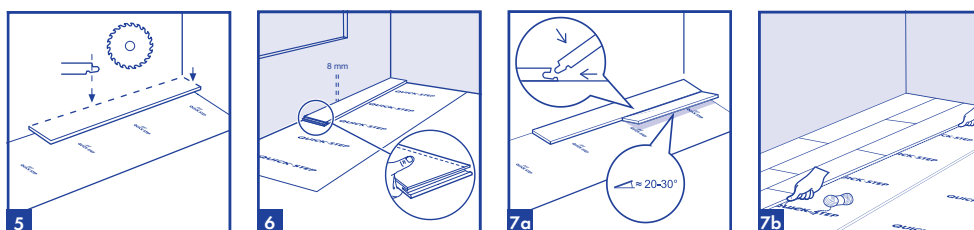
Doporučuje se instalovat první pás podložky paralelně k dlouhé straně podlahy Quick-Step Alpha Vinyl a postupně přidávat pásy podložky tak, jak budete pokračovat v instalaci podlahy. Při instalaci další řady podložky doporučujeme spojit podložky pomocí lepicí pásky, abyste zamezili překrytí a vzniku mezer.

Důrazně doporučujeme používat speciální podložky podlahy Quick-Step Alpha Vinyl. Plní funkci snižování hlučnosti a vyrovnávání. Hladký horní povrch podložky instalací panelů podlahy Quick-Step Alpha Vinyl usnadňuje a umožňuje její smršťování a rozpínání. Další informace o podložkách Quick-Step a jejich použití naleznete na obalu podložek nebo u prodejce. Laminátová nebo dřevěná podložka nebo lepkavá vinylová podložka nejsou vhodné pro zámkové podlahy Quick-Step Alpha Vinyl. Příliš měkká nebo lepkavá podložka, nebo podložka zhotovená z nesprávného materiálu mohou podlahu poškodit.



4

Chcete-li zkrátit délku prkna rovným řezem, můžete odříznout Quick-Step Alpha Vinyl vrchní pochozí stranou nahoru za pomoci speciálního nože na vinyl. Chcete-li řezat vinylová prkna, narýsujte čáru pro vedení řezu a pomocí nože zhotovte na povrchu prkna hluboký zářez. Vinylový materiál nikdy nemusíte proříznout úplně skrze jeho tloušťku. Potom prkno oběma rukama rozlomte v místě řezu. Pro všechny ostatní řezy musíte prkna řezat pilou. V závislosti na typu pily umístěte prkno s pochozí stranou nahoru nebo dolů. Před provedením řezu použijte malý kousek prkna a ověřte si, jak zhotovit nejčistší řez (pochozí stranou nahoru nebo dolů).



5

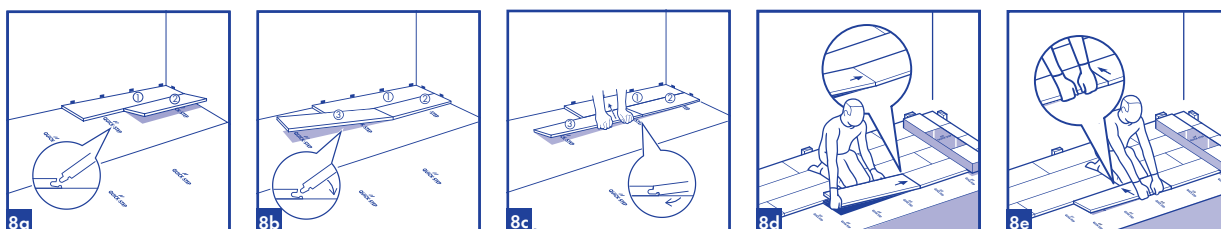
S panely zámkového Quick-Step Alpha Vinyl si můžete vybrat, kde chcete v místnosti začít. Přemýšlejte, jaký způsob instalace podlahy bude nejjednodušší. Ukážeme vám instalaci Quick-Step Alpha Vinyl pro praváky, která probíhá z pravé strany směrem vlevo (při pohledu zepředu). Díky zámkovému systému Uniclic však můžete pracovat v obou směrech.

6

Začněte prvním prknem, které bude instalováno do rohu. Odstraňte zámkový profil na dlouhé i krátké straně prkna zaříznutím. Pro ostatní prkna v první řadě (nikoliv v rohu) odstraňte zámkový profil na dlouhé straně, která bude přiléhat přímo ke zdi. Jakákoliv strana prkna, která je přímo ke zdi, musí mít odstraněný zámkový profil, aby bylo možné zajistit požadovanou dilatační spáru. Ujistěte se, že všude necháte dilatační spáru 8 mm (0,315 palce).

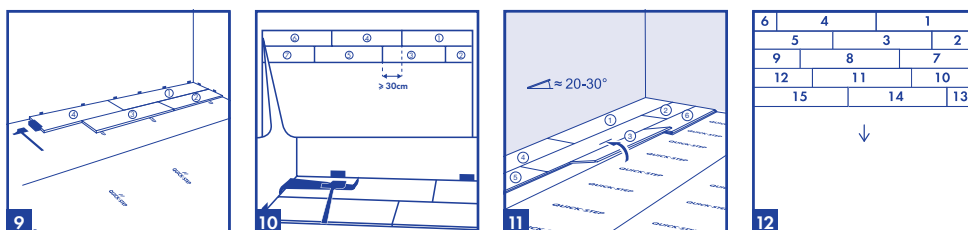
7

Chcete-li si usnadnit začátek instalace, sestavte první 3 řady mimo zeď, abyste si během montáže mohli na prkna sednout. Pak přesuňte první 3 řady do požadované polohy blízko stěny tak, aby rozpěrné klíny byly na svých místech. Pak použijte tenké lanko (tenký pevný provázek) a podržte jej podél instalovaných prken, zkontrolujte a případně seříd'te přímost instalovaných prvních 3 řad. Doporučuje se provést dodatečné kontroly přímosti, abyste si ověřili přímost ještě během instalace. Nezapomeňte používat rozpěrné klíny pro vytvoření dilatační spáry 8 mm podél obvodu.



8

Systém Uniclic lze instalovat dvěma různými způsoby. Upřednostňovaný způsob je způsob A (úhel-úhel): nejprve natočte instalovanou krátkou stranu prkna na krátkou stranu již instalovaného prkna a to pod úhlem. Pak zvedněte nově instalované prkno pod úhlem asi 20-30°. Tím rovněž nadzvednete dříve instalovaná prkna ve stejné řadě, protože jejich krátké strany jsou již spojeny. Nyní položte OBE ruce blízko spoje, jak je znázorněno na obrázku, a přitáhněte dlouhou stranu prkna k sobě. Panely nyní zaklapnou zámkem do sebe. Můžete vložit pero do drážky nebo naopak drážku nasunout na pero. Metoda pera a drážky je nejběžnějším a také nejsnazším způsobem spojení.



9

Pokud způsob A není možný (například na obtížně přístupných místech), lze využít způsob B (příklep): S podlahami Uniclic můžete panely rovněž spojovat zaklepáním prken do sebe, což eliminuje potřebu jejich zvedání. Tento způsob vyžaduje použití speciálního příklepového bloku Uniclic. Prkna by neměla být spojována jedním klepnutím. Aby nedocházelo k poškození panelů, musíte je sklepnout k sobě postupně. Můžete k sobě přiložit pod úhlem nejprve krátkou nebo dlouhou stranu prkna a pak je sklepnutím k sobě připojit druhou stranou.

10

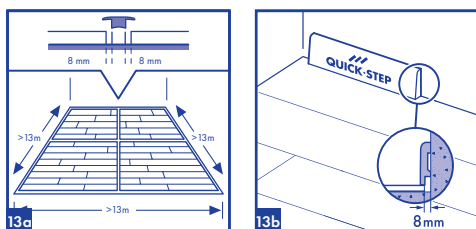
Na místech, kde se prkna Uniclic s příklepovým blokem instalují obtížně (například u zdi), přitáhněte je k sobě pomocí dorážedla a kladiva.

11

Po instalaci každého prkna a před pokračováním s prknem následujícím si ověřte každou krátkou a dlouhou stranu spoje a ujistěte se, že zde nedochází k výškovým rozdílům a nejsou zde žádné mezery.

12

Stejným způsobem pokračujte v instalaci dalších řad směrem ke konci místnosti. Nejsnazší způsob, jak toto provést, je sednout si na již instalovaná prkna.



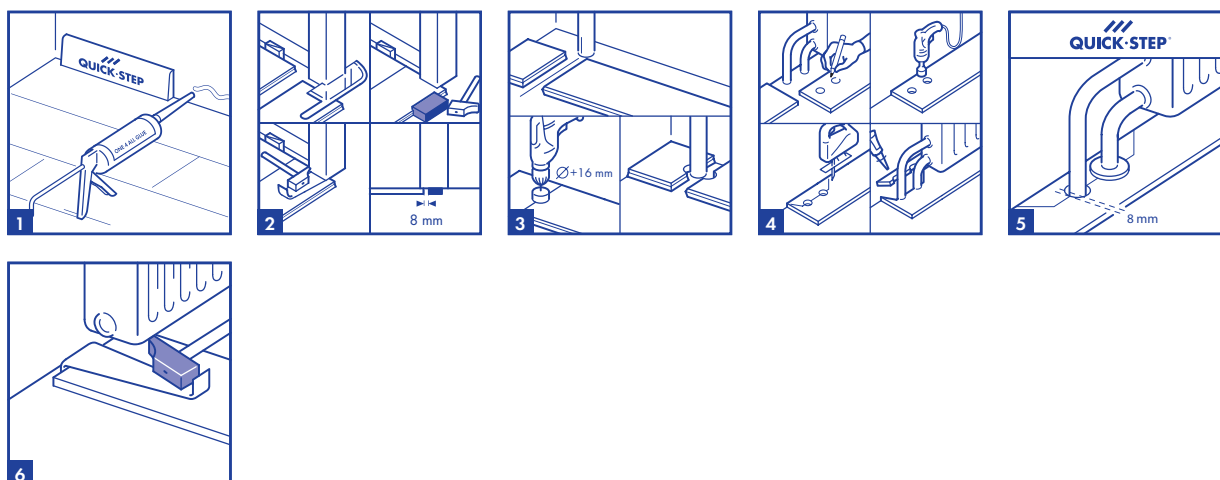
13

Pokojeová teplota se může neustále měnit, je důležité, aby se podlaha mohla rozpínat a smršťovat. Z tohoto důvodu se ujistěte, že ponecháte dilatační spáru 8 mm na všech stranách podlahy, okolo trubek, prahů a pod rámy dveří. Dilatační spáry mohou být dokončeny pomocí soklových lišt, které jsou upevněny ke zdím nebo expanzním profilem. Ve většině případů mezi různými místnostmi nepotřebujete dilatační profil. Nicméně, použití dilatačního profilu je nezbytné když:

- teplota v sousedních místnostech se bude různě měnit nad a pod teplotní rozsah 18–30 °C;
- pokud máte kombinaci místností s a bez podlahového vytápění/chlazení;
- je překročena maximální velikost místnosti:

- Pro standardní použití v obytných prostorách (15-35 °C) je maximální rozměr místnosti 13 m x 13 m.
- Pro místnosti s extrémními teplotami (5-65 °C) je maximální rozměr místnosti 8 m x 8 m.
- Pro místnosti se systémem topení, větrání a klimatizace (18-25 °C) je maximální rozměr místnosti 30 m x 30 m..

Větší místnosti vyžadují další dilatační spáry a dilatační profily.



3. DOKONČENÍ

1

Odstraňte všechny rozpěrné vložky. Prohlédněte konečný povrch nainstalované podlahy.

Nainstalujte sokl ke zdi. Nikdy nemontujte sokl k podlaze. Tento způsob instalace umožní, aby se podlaha pod soklem rozpínala a smršťovala. Nevypĺňujte dilatační spáru silikonem nebo jiným přípravkem.

Pokud chcete podlahu dokončit zcela vodotěsně, přečtěte si níže uvedené pokyny "3. DOKONČENÍ PODLAHY V MOKRÝCH PROSTORÁCH" před instalací soklových lišt.

2

Tam, kde se nová podlaha stýká s prahem nebo dveřním otvorem, doporučujeme rámy dveří nebo zárubně podříznout. Abyste dosáhli správného řezu, otočte prkno spodní stranou směrem nahoru na vloženou podložku a umístěte jej na podlahu až k zárubním dveřím. Tím zajistíte, že řez bude možné provést ve správné výšce. Potom položte víceúčelové nářadí nebo ruční pilu naplocho proti prknu a jednoduše rám prořízněte. Odstraňte odřezek a vysajte případné úlomky.

Nainstalujte prkno po dlouhé straně a udržujte krátkou stranu v blízkosti podříznuté lišty. Pak zasuňte prkno pod podříznutí směrem k již nainstalovanému prknu. Použijte Quick-Step dorážedlo a nebo příklepový blok k zajištění absolutní těsnosti krátkého i dlouhého spoje. Při řezání panelů se ujistěte, že dilatační spára pod dveřmi je 8 mm. Pokud nemůžete panel zvednout (například radiátory), použijte příklepový blok nebo dorážedlo ke sklepní prken k sobě.

3

V místech, kde se nacházejí trubky, dbejte na to, aby tyto trubky byly přesně v linii s krátkou stranou dvou prken. Použijte vrták stejného průměru, jaký má trubka, plus 16 mm. Sklepněte zámky prken k sobě na krátké straně a vyvrtejte otvor vystředěný ve spoji mezi dvěma prkny. Nyní můžete prkna nainstalovat.

4

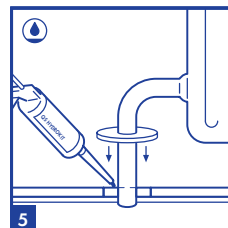
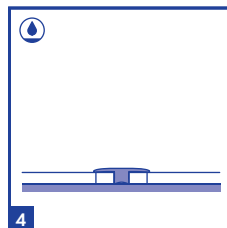
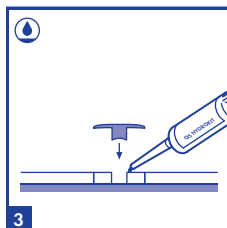
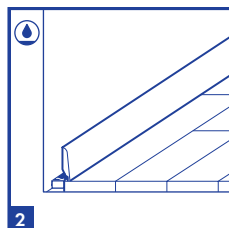
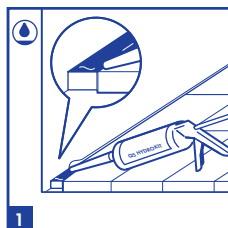
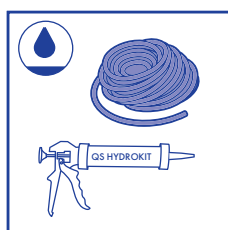
V řadách, kde je dvojité trubka, postupujte následujícím způsobem: 1. Změřte, kde bude trubka procházet prknem. Nezapomeňte na prostor pro dilatační spáru. Změřte průměr trubky plus 16 mm pro dilataci. 2. Vyvrtejte otvor v panelu v místě, kde bude trubka procházet. 3. Protáhněte otvor k okraji panelu. 4. Položte panel okolo trubky.

5

Abyste bylo dosaženo dokonalé povrchové úpravy okolo potrubí, použijte krytky trubek Quick-Step (plovoucí položení).

6

Na místech, kde se prkna s příklepovým blokem instalují příliš obtížně (například pod radiátory), sklepněte je k sobě pomocí dorážedla a kladiva.



3. DOKONČENÍ PODLAHY V MOKRÝCH PROSTORÁCH

Tyto pokyny k instalaci mohou zabránit prosakování vody po obvodu a překážkám při instalaci podlahy Alpha Vinyl.

Pečlivé dodržování těchto pokynů zajišťuje, že vodotěsná podlaha bude fungovat ve většině aplikací/místnosti. Tyto pokyny pomohou utěsnit obvod podlahy zabraňující prosakování vody do vinylového jádra ve vysoce rizikových oblastech – tj. v oblastech s rizikem rozlití kapaliny na povrchu, přímým přístupem k vnějšímu povrchu apod. Podlaha není vhodná pro použití ve *vlhkých prostorech*, tj. ve sprchových koutech, prostorách u bazénu, saunách a místnostech s vestavěnou kanalizací.

Vezměte na vědomí, že některé vnitrostátní předpisy neumožňují plovoucí instalaci v mokrých místnostech, tyto předpisy týkající se použití podlah musí být vždy dodržovány. V případě voděodolné povrchové úpravy použijte elastickou voděodolnou transparentní pastu (QS Hydrokit) a pěnový pásek (NEVRFOAMSTRIP15).

1

Pro utěsnění dilatačních spár na obvodu se používá stlačitelná PE pěna a pružný a vodotěsný tmel Quick-Step HydroKit. Umístěte PE pěnu do dilatačních spár pomocí samolepící zadní vrstvy a naneste pružný tmel Quick-Step HydroKit pod mírným úhlem směrem k podlaze Quick-Step. Tmel HydroKit by měl překrývat asi 1 až 2 mm zdi, celý pěnový pásek a 1 až 2 mm podlahy.

Rada: Práce bude čistější, když okamžitě odstraníte veškerý přebytečný tmel HydroKit.

2

Nainstalujte soklovou lištu ke zdi pomocí lepidla Quick-Step One4all. Při volbě barevně sladěné soklové lišty nebo lišty Scotia použijte příslušné pásy Hydrostrip, aby bylo zabráněno vniknutí vody a abyste dosáhli pěkného začištěného vzhledu.

3

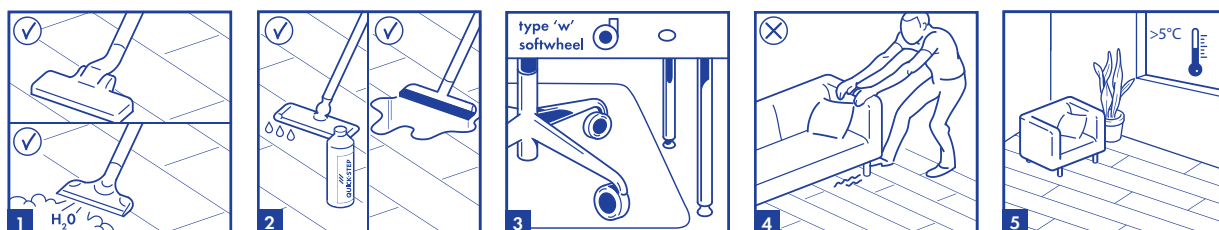
Upevněte základní profil Incizo k podkladu pomocí lepidla Quick-Step One4all. Naneste pružný tmel HydroKit na PE pěnu, která je v dilatační spáře.

4

Zatlačte profil Incizo do základního profilu a mokrého silikonu HydroKit.

5

Pro dokonalé zakončení v okolí trubek použijte krytky trubek Quick-Step a pružný vodotěsný transparentní tmel Quick-Step HydroKit, přičemž berte ohled na dilatační spáru 8 mm. Vložte pěnový pásek do dilatačních spár. Naneste na pěnový pásek tmel Hydrokit. Poté při plovoucí instalaci nasadte krytky trubek.



4. ÚDRŽBA

1

Po Quick-Step Alpha Vinyl můžete chodit ihned po instalaci. Pro údržbu za sucha doporučujeme používat mop Quick-Step nebo vysavač. Ujistěte se, že vysavač je vybaven měkkými kolečky a použijte speciální kartáčovou hubičku na dřevěné podlahy, abyste podlahu nepoškrábali. Na modelové řady Alpha Vinyl můžete používat parní čistič, pokud z něj nebude proudit pára přímo na Alpha Vinyl. Proto je nutné výstup páry vždy překrýt vhodnou tkaninou, která zaručí homogenní rozložení tepla a páry. Je také důležité nedržet přístroj příliš dlouho na jednom místě a čistit podlahu ve směru délky prken.

2

Quick-Step Alpha Vinyl můžete čistit vlhkým nebo mokřým mopem. Quick-Step Clean je produkt určený speciálně pro údržbu vaší nové vinylové podlahy. Nikdy nepoužívejte čisticí prostředky na bázi přírodního mýdla, protože zanechají na povrchu lepkavý povlak, který bude přitahovat prach a nečistoty a bude obtížné jej odstranit. Totéž platí pro čisticí prostředky obsahující abrazivní částice, které mohou způsobit zmatnění povrchu. Je vždy důležité nepředávkovat žádný čisticí prostředek, protože to povede ke vzniku vrstvy čisticího prostředku, která se obtížně odstraňuje bez použití speciálních přípravků.

Nesprávná údržba může poškodit podlahu.

Další informace týkající se čištění a údržby podlahy naleznete na adrese www.quick-step.com. Chcete-li znát specifické pokyny k čištění v komerčních prostorech a objektech, kontaktujte technické oddělení společnosti Quick-Step.

Rozlité tekutiny z podlahy vždy ihned odstraňte.

3

Chraňte nábytek a nohy židlí. Používejte (kancelářské) židle typu W a sedadla s měkkými kolečky, které jsou vhodné pro vinylovou podlahu, a/nebo použijte vhodný prostředek podložku pod stůl.

4

Těžké předměty a nábytek nikdy netahejte po podlaze, ale vždy je zvedněte. Ujistěte se, že nohy nábytku mají velkou plošku a jsou vybaveny ochrannými podlahovými krytkami proti tvorbě skvrn. Čím jsou nohy nábytku větší a širší, tím je rozložení hmotnosti na podlahu lepší a riziko poškození podlahy menší. Ke všem vstupům do místnosti zvenku umístěte negumové čistící zóny, aby se na podlahu nezanášela špína, kamínky a hlína. Tím zamezíte poškození, snížíte nutnost údržby a prodloužíte životnosti podlahy. Upozorňujeme, že delší kontakt s některým typem gumy může zanechat trvalé skvrny.

Zabraňte kontaktu cigaret, zápalek a dalších horkých předmětů s podlahou, aby nedošlo k jejímu trvalému poškození.

5

Dbejte na to, aby se v místnosti vždy udržovala teplota vyšší než 5 °C, ideálně v rozmezí 18–30 °C. Je rovněž důležité udržovat podklad ve výše uvedeném teplotním rozsahu.