

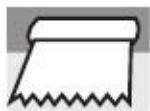
INSTALACE VINYLŮVÝCH DÍLCŮ SAGA²

LEPENÍ NA FIXACI

Před lepením se musí aplikovat penetrace kompatibilní s používanou fixací a druhem podkladové vrstvy.



V souladu s místní normou



Dílce se musí vyndat z krabice minimálně 24 hodin před instalací a musí se umístit v místnosti, kde se budou používat. Materiál by se také měl před instalací prohlédnout, zda nejeví známky poškození. Pokud má podlaha viditelné závady, informujte dodavatele a vyčkejte jeho pokynů než podlahu položíte.

Neinstalujte v jedné místnosti dílce různých šarží.

Metoda pro ošetření spárových dílců podle klasifikace místnosti E.

PRODUKT	DÍLCE	METODA DOKONČENÍ
Odolnost vůči bod. zátěži	P3	
E2 klasifikace	Instalace schodišťově od kraje ke kraji.	Ořezání krajů
NÁVOD K INSTALACI	Instalace s otočením 90 ° POZNÁMKA: Nedoporučujeme instalovat dílce ve stejném směru, protože spoje by byly viditelnější.	

PODKLAD:

Podkladní vrstvy podlahy se musí připravit v souladu s místní normou

KONKRÉTNÍ PŘÍPADY:

- Pokud jsou v místě velké výkyvy teplot, maximální rozdíl 20° (např. arkýřové okno) a / nebo v místech s velkým provozem, materiál musí být zcela přilepen na příslušné místo pomocí akrylového lepidla. (Typická instalace).
- V případě vyhřívané podlahy zapněte podlahové topení nejdříve 7 dní po instalaci.

POZNÁMKA:

Viditelnost spojů závisí na barevném rozvržení podlahy

1 – INSTALACE PODLAHY

DŮLEŽITÉ Návod pro instalaci: Instalace s otočením o 90 °

POZNÁMKA: Nedoporučujeme instalovat dílce ve stejném směru, protože spoje by byly viditelnější.

- V případě nesměrového dekoru se řiďte linií na korkovém podkladu
- V případě směrového dekoru se řiďte přímo dekorem



at 90°

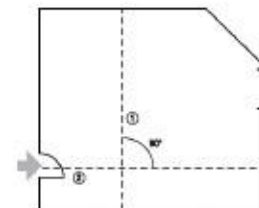
1.1 - Rozmístění

Pro instalování dílců si vyznačte výchozí kříž podle nákresu uvedeného ve vedlejším obrázku.

1.2 – Pokládka dílců

Dílce se musí pokládat tak, aby splňovaly následující požadavky:

- Vycentrujte jednu řadu dílců podle vyznačené hlavní středové linie,
- Zkontrolujte, zda jsou dílce v krajních řadách po ořezání větší než polovina celého dílce.



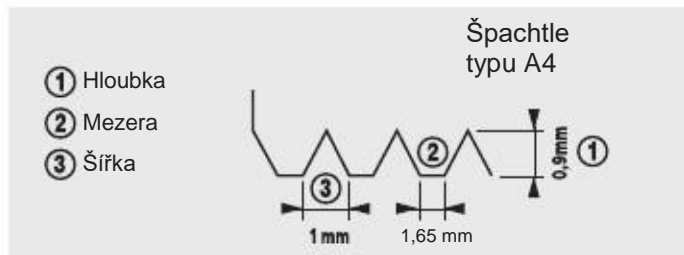
2 – DOPORUČENÁ LEPIDLA PRO DÍLCE SAGA²

Kontaktujte nás v případě jakýchkoliv dalších lepidel.

VÝROBCE	CEGECOL	BOSTIK	EUROCOL	F BALL
PENETRACE	Ano S výjimkou kovové technické podlahy	Ano S výjimkou na kovové technické podlahy	Ano S výjimkou na kovové technické podlahy	Ano S výjimkou na kovové technické podlahy
LEPIDLO	CG 100 DPA	ADESI-TECH	541 FIXDAL	F41
SPOTŘEBA	Standardní špachtle TKB A 4 150 / 200 gr/M ²	Standardní špachtle TKB A 4 150 / 200 gr/M ²	Standardní špachtle TKB A 4 150 / 200 gr/M ²	Standardní špachtle TKB A 4 150 / 200 gr/M ²

3 - SPOJOVÁNÍ

Lepidlo se aplikuje jednoduchým nanesením pomocí:
Aplikační špachtle typu TKB A4 (150 gr/m²).
Měňte čepele tak často, jak to bude nutné, abyste splnili tento požadavek.

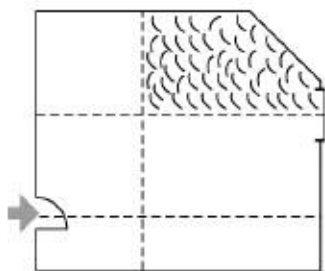


Doporučení aplikace:

- Aplikujte lepidlo na podklad a dodržte odvětrací dobu lepidla.
- Dodržujte pracovní dobu lepidla a vždy se řiďte návodem výrobce lepidla

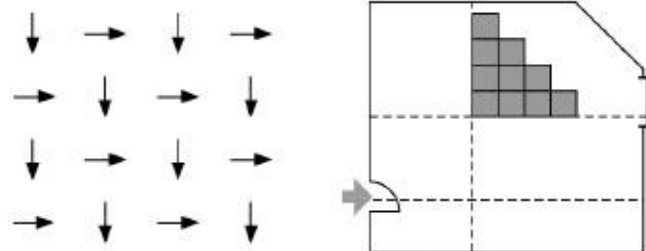
4 – INSTALACE DÍLCŮ

- Po odvětrání lepidla položte první dílec na průsečníc vyznačených středových linek.



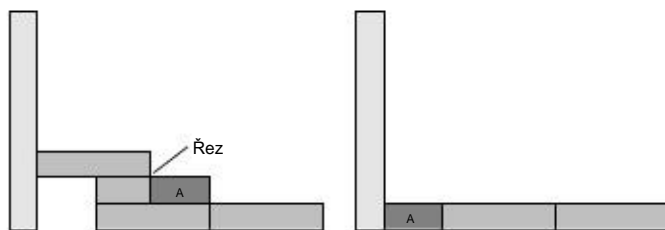
- Položte další dílce ve schodišťové konfiguraci (viz vedlejší obrázek).
- Během práce otírejte zbytky lepidla mokrým hadříkem.

5 - ŘEZÁNÍ



Dílec se krátí podle již položených dílců (zpětná technika)

- Umístěte dílec, který se bude řezat, přesně na poslední celý položený dílec.
- Využijte celý nový dílec jako šablonu.
- Položte ho na dílec, který se bude řezat tak, aby se současně dotýkal stěny. Nenechávejte žádnou mezeru.
- Označte dílec, který chcete oříznout, podle okraje dílce-šablony pomocí nože s rovnou čepelí.
- Čistě uřežte část dílce, který se má instalovat, pak ho položte na příslušné místo.



6 - ŘEZÁNÍ KOLEM DEŘNÍCH ZÁRUBNÍ



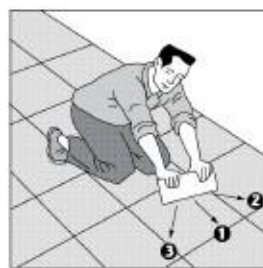
Pokosové nůžky - Reference:
Gerflor: 0566 0001

Pro řezání kolem spodní části dveřních zárubní a na těžko přístupných místech použijte pokosové nůžky Gerflor.

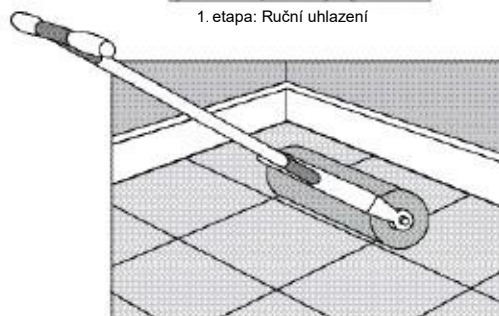
7 - UHLAZENÍ:

Uhlazení musí proběhnout ve dvou krocích:

- Ručním hladítem již v průběhu pokládky;
- Přítlačným válcem na celém povrchu na konci instalace.



1. etapa: Ruční uhlazení



2. etapa: Uhlazení přítlačným válcem

8 - POUŽITÍ – UVEDENÍ DO PROVOZU

- V případě normálního provozu - 24 hodin po instalaci.
- Stehování nábytku - 48 hodin po instalaci.

POZOR! Delší kontakt s gumovými předměty může způsobit trvalé zbarvení dílce.