



Instalační & Udržbové Instrukce



ⓕ FLOATING





Instalační & Údržbové Instrukce

F FLOATING

Blahopřejeme vám, že jste se rozhodli zakoupit tento vysoce kvalitní produkt. Tato příručka vám pomůže rychle a snadno namontovat vaši novou podlahu CORKART.

Plovoucí krytina se silným zámkovým spojem



AUTENTICKÝ
VZHLED



OK PODLAHOVÉ
VYTÁPĚNÍ



EXTRA TEPLÉ &
KOMFORTNÍ



ODOLNÉ



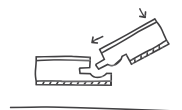
JEDNODUCHÁ
MONTÁŽ



REDUKCE
HLUKU

F FLOATING

UNICLIC®



Maximální tepelný a akustický komfort s integrovanou korkovou podložkou



UDRŽITELNOST

Podlahy CORKART jsou navrženy pro instalaci výhradně v interiéru.

Naše CORKART FLOATING využívá patentovaný zámek UNICLIC®. Jedná se o revoluční systém pro instalaci podlah bez použití lepidla.

CORKART podlahy mohou být instalovány na řadu pevných, rovných a očištěných nedeformovatelných potěrů/podlah, jako jsou:

- Beton
- Keramické dlaždice
- Linoleum
- PVC dílce
- Anhydrid
- Dřevo, DTD a MDF

Instalace NENÍ povolena na žádný typ koberce. Takto měkké krytiny MUSÍ být před instalací odstraněny.

Podlahové Topení

Podlahu CORKART lze použít s elektrickým podlahovým vytápěním pouze za výjimečných okolností, které jsou popsány níže:

- topení je zakomponováno do 15mm potěru nebo vyrovnávací vrstvy nebo má místo průběžného systému vypínač.

Podlaha CORKART je vhodná pro vodní podlahové vytápění.

V obou případech nesmí teplota povrchu (kontaktní) překročit 27 °C.

Odolnost Proti Vodě & Vlhkosti

Plovoucí podlahy Corkart Floating NEJSOU vodotěsné a nedoporučují se do vlhkých nebo vodou exponovaných místností, jako jsou toalety nebo kuchyně, sprchy, sauna, bazén nebo jiné místnosti vystavené nadměrné vodě a vlhkosti..

Při správné instalaci může být tento výrobek vystaven rozlité vodě, je však třeba jej okamžitě vytřít, jinak může způsobit bobtnání s následnými projevy z toho vyplývajících, Tento produkt není navržen tak, aby odolával vodě a vlhkosti a neměl by být aplikován na podklad s vysokou vlhkostí nebo hydrostatickými podmínkami.

Pokud měl podklad v minulosti vysokou vlhkost nebo dojde k ponoření do vody nebo zaplavení, produkt se s největší pravděpodobností zničí a voda, která zůstane pod podlahou, může vytvořit podmínky pro šíření hub, plísní nebo zápachu, což je z hygienických důvodů nežádoucí.

Expozice Slunečnímu Svitu

CORKART FLOATING lze instalovat pod okna nebo prosklené dveře. Na přímém slunci však může dojít k určitému vyblednutí a změně barvy. Je třeba zvážit preventivní opatření. Podrobné informace naleznete v části Expozice slunečnímu světlu, str. 15.

Rozměrové Limity Instalace

Floating Corkart je vhodná pro plochy do 80m² bez dilatačních spár (10x8m). Pokud překročíte tuto plochu, je povinnost provést dilatační spoje mezi rozdílnými oblastmi místností, aby se zajistilo, že se podlaha může volně roztahovat. Tento požadavek platí také v případě, že mezi sousedícími částmi místností dochází k podstatným změnám teploty a vlhkosti. Dilatační spáry se musí také vždy provádět mezi jednotlivými místnostmi.

Ideální teplota / vlhkost v místě instalace

Teplota vzduchu: 18°C - 27°C (64°F - 80°F)

Vzdušná vlhkost: 30% - 60%

Dilatační spáry

U všech svislých ploch a konstrukcí (např. stěn, skříní, posuvných dveří, kuchyňských ostrůvků, nožiček kuchyňských linek atd.) musí být zachována standardní obvodová dilatační spára nejméně 10 mm.

Velké předměty, jako je kuchyňský ostrůvek, by neměly být umístěny na plovoucí podlaze. Podlahu je třeba instalovat po obvodu kuchyňského ostrůvku nebo pod podstavce, aby byl umožněn přirozený pohyb podlahy. Kuchyňský ostrůvek by proto měl být sestaven před instalací.

PŘED ZAČÁTEKEM INSTALACE SI DŮKLADNĚ PŘEČTĚTE TYTO POKYNY.

Abyste si zajistili, že se z podlahy CORKART budete těšit dlouhou dobu, dodržujte prosím pečlivě pokyny k instalaci.

PLÁNOVÁNÍ MONTÁŽE PODLAHY

Odpovědnost montážníka/majitele

Vždy byste měli přidat 5 % až 10 % prořezu ke skutečnému množství čtvereční plochy.

Žádáme vás, abyste vždy před instalací zkontrolovali a potvrdili bezvadný stav dodaného zboží.

Lamely/prkna, které vykazují vady, by se neměly používat a měli byste okamžitě zastavit práci a informovat svého prodejce. Již namontované nebo rozřezané zboží je vyloučeno z nároků na náhradu škody a výměny. Výrobce odmítá odpovědnost za jakékoli náklady vzniklé v případě, že již byla instalována prkna/lamely s viditelnými vadami.

Podlahy CORKART FLOATING mají vzhled dřeva nebo přírodního kamene. Lamely jsou záměrně strukturované a odlišné a mezi vzorkem a vyráběným materiálem mohou existovat malé barevné a strukturální odchylky. Malé rozdíly v barvě a struktuře, a to i v rámci balení, proto nejsou důvodem k reklamaci, ale měly by zdůraznit autentičnost vzhledu.

Pro nejlepší vizuální efekt a vyváženou instalaci použijte prkna z několika balení. Doporučujeme je před umístěním smíchat a naplánovat rozložení (otevřete 3-4 balíčky).

Aklimatizace

Před započítím pokládky podlahy CORKART by měly být obaly uloženy uzavřené, vodorovně a na malých hromádkách (naležato) v místnosti, kde bude podlaha později položena, po dobu nejméně 48 hodin.

Podlahy CORKART je nejlépe pokládat při komfortní pokojové teplotě 18 °C-23 °C. Pokud jsou podmínky v době instalace extrémní, má to dopad na maximální velikostní limit pro instalaci bez dilatací.

PŘEDINSTALAČNÍ POŽADAVKY NA PODKLAD

První věcí, kterou musíte při instalaci vinylové podlahy udělat, je důkladná kontrola stávajícího podkladu.

1) PODKLADY A PŘÍPRAVA

Požadavky na podklad

Podklad musí být hladký, suchý, čistý a zbavený mastnoty a chemických látek.

Povrch musí být tvrdý a soudržný, bez prachu nebo odlupování a odchylky místní rovinnosti by neměly přesáhnout 3 mm na 3 metry.

Po instalaci podlahy se doporučuje odstranit staré soklové lišty a nainstalovat nové.

Použijte vlhkoměr a sledujte obsah vlhkosti. Maximální povolená zbytková vlhkost v procentech potěru je:

<0,5% CM anhydritový podklad

<0,2% CM anhydritový podklad s podlahovým vytápěním

<2,5 % cement / betonový potěr

<1,5 % cement s podlahovým vytápěním

Corkart nezaručuje ani neodpovídá za poškození podlahové krytiny v důsledku problémů souvisejících s vlhkostí.

A. INSTALACE NA DŘEVĚNÉ PODKLADY

Neinstalujte materiál na dřevěné podklady, které leží přímo na betonu nebo na rozměrné řezivo či překližku instalovanou na beton. Dřevo časem hnije, protože vlhkost je blokována novou podlahou a podkladem.

Corkartové podlahy lze instalovat na dřevo, které není nainstalováno na minerální podklad. V tomto případě NEPOKLADEJTE PE fólie na dřevěné podklady. Zkontrolujte, zda nenesou stopy po napadení plísní a/nebo hmyzem.

B. POKLÁDKA NA MINERÁLNÍ PODKLADY



1 Před pokládkou připravte podklad. Jakékoli nerovnosti nebo nerovnosti v podkladu by měly být opraveny, aby se předešlo problémům později v procesu. V případě potřeby seškrábněte a vyčistěte stará lepidla a zbytky před montáží.

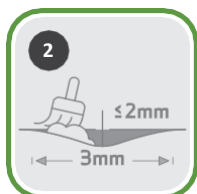
Minerální podklady musí být suché bez viditelné vlhkosti. Neinstalujte na beton s vysokou vlhkostí nebo hydrostatickými podmínkami. Nadměrná vlhkost v podkladu může podporovat plísně a další problémy související s vlhkostí, jako je zadržování emisí vlhkosti pod podlahou, což může přispívat k nezdavému vnitřnímu prostředí.

Corkart nezaručuje ani neodpovídá za poškození podlahové krytiny v důsledku problémů souvisejících s vlhkostí.

C. POKLÁDKA NA JIŽ EXISTUJÍCÍ PODLAHOVÉ KRYTINY

Podlahu lze položit na většinu stávajících podlahových krytin s tvrdým povrchem za předpokladu, že stávající povrch podlahy je plně přilnutý, čistý, rovný, suchý, strukturálně pevný a bez průhybů.

Stávající vinylové podlahy by neměly být silně pružící a neměly by mít položenou více než jednu vrstvu.



2 Tento produkt lze instalovat na stávající keramické dlaždicové podlahy, pokud spáry nejsou hlubší než 2 mm nebo širší než 3 mm a žádné dlaždice nebo hrany nevyčnívají nahoru a netvoří výškové rozdíly mezi sebou. Pokud spára přesahuje 3 mm, měla by být spára vyplněna cementovou stěrkou, aby byla hladká s povrchem dlaždice.

2) NÁŘADÍ A PŘÍSLUŠENSTVÍ

- Metr
- Vlhkoměr
- Tužka
- Pila
- Bezpečnostní vybavení (brýle a maska)
- Pracovní nůž
- Distanční podložky
- Vysavač
- Polyetylenová fólie (PE fólie)
- Poklepávací blok
- Gumová palice

3) INSTALAČNÍ INSTRUKCE

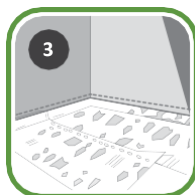
Produkty CORKART Floating jsou určeny k instalaci jako plovoucí podlaha a musí být schopny se volně roztahovat a smršťovat v reakci na změny teploty. Podlahy Corkart FLOATING se nesmí lepit, přibíjet nebo připevňovat k podkladu nebo ke stěnám nebo jakékoli jiné části budovy.

Jednoduché spojení každé jednotky pomocí nelepeného systému umožňuje velmi jednoduchou a čistou montáž.

Parozábrana (PE Folie)

Pod podlahu CORKART doporučujeme použít parotěsnou zábranu (PE fólie) o tloušťce minimálně 0,2 mm, pokud se neinstaluje na dřevěný podklad.

Ze zdravotních a hygienických důvodů se doporučuje PE fólie, zvláště při instalaci přímo na betonovou podlahu. Funguje jako bariéra, která zabraňuje vlhkosti a zabraňuje kontaktu s plísněmi a jakýmkoli existujícími látkami na podkladu. CORKART nenese odpovědnost za znehodnocení výrobku v případě nepoužití PE fólie.



Položte PE folii. Okraje fólie nechte překrývat asi 20 cm a přilepte páskou. Na stěnách by měla být fólie vysoká asi 3 cm, která bude pokryta jakoukoli instalací soklů.

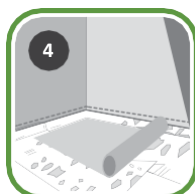
Podlahová podložka

Vaše plovoucí podlaha CORKART má integrovanou korkovou podložku s vysokou hustotou.

Korková podlahová podložka výrazně napomáhá akustickým a tepelným vlastnostem a má vlastnosti zvyšující komfort, zabraňuje poškození materiálu.

Korek je přírodní, redukuje a pohlcuje kondenzační vlhkost, čímž zabraňuje degradaci podlahové krytiny a podkladu.

Pokud chcete extra akustický a tepelný komfort, můžete si vybrat umístění extra podložky vysoké hustoty. V tomto případě:



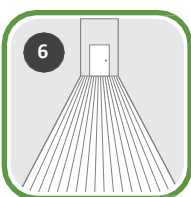
Odřízněte a nainstalujte podložku co nejbliže ke stěně a přilepte přechody páskou, aby se podložka neposunula. Jednotlivé dílce podložky se nesmí překrývat.

Pokládka podlahové krytiny

Poté, co se ujistíte, že je podklad připravený (viz Podklady a příprava) a že je správně nainstalována parotěsná zábrana (PE fólie) (pokud se neinstaluje na dřevěný podklad), jste připraveni zahájit instalaci podlahy CORKART.

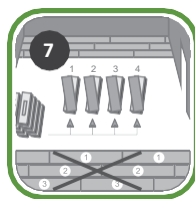
Při instalaci vždy zajistěte ideální pracovní osvětlení. Večerní a noční instalace se nedoporučuje.

Rozvržení pokládky



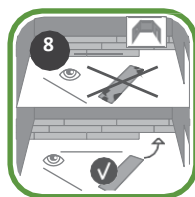
Doporučujeme zahájit instalaci u nejdelší stěny místnosti ideálně rovnoběžně se zdrojem dopadajícího slunečního záření nebo nejdelší stěnou místnosti.

Zamíchání lamel - prken



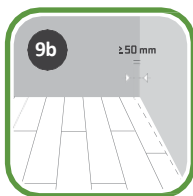
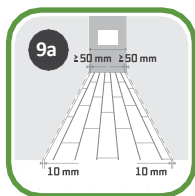
Pro nejlepší vizuální efekt použijte prkna z několika balení. Doporučujeme naplánovat přesné rozložení. Prohlédněte si prkna podrobně a před položením je promíchejte (otevřete 3-4 balení). Dbejte také na to, aby koncové spoje prken ve 2 po sobě jdoucích řadách nebyly nikdy v jedné linii, měly by být přesazeny minimálně o 300 mm.

Zkontrolujte, zda nejsou vadná prkna



Zkontrolujte všechna prkna z hlediska správné barvy, povrchové úpravy a spojů a potvrďte bezzávadný stav dodaného zboží PŘED montáží. Pokud zjistíte, že prkna vykazují vady, nepoužívejte je a informujte svého prodejce.

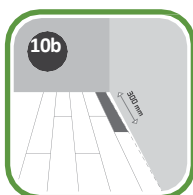
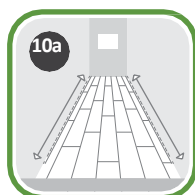
První řada prken, rovnoběžně ke zdi



Změřte šířku místnosti a poté vydělte šířku místnosti šířkou prkna. Pokud bude poslední řada prken užší než 50 mm, budete muset první řadu prken seříznout, aby byla užší. Vytvořte si jednoduchý kreslicí nástroj (kousek dřeva nebo prkna) a označte prkno podél stěny. Prkna podélně rozřízněte včetně pružných zámků.

Řezejte tak, aby obě řady prken (první a poslední instalovaná v místnosti) měly stejnou přibližnou šířku pro celkový souvislý vzhled (viz část Poslední řada).

Změřte délku místnosti



Změřte délku místnosti a poté vydělte délku místnosti délkou prkna. Pokud to znamená, že poslední prkno, které se hodí, bude kratší než 300 mm, budete muset první prkno odříznout, aby bylo kratší.

První prkno, první řada



Začněte s instalací prken v pravém dolním rohu místnosti. První prkno by mělo být umístěno stranou s perem směrem ke stěně.

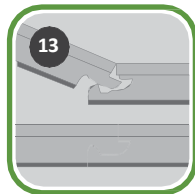
Dilatační spáry



Mezi podlahou CORKART a stěnou, stejně jako všemi pevnými díly, jako jsou topné trubky a zárubně, je vždy nutná spára minimálně 10 mm. Pro zajištění dokonalé dilatační spáry je potřeba odříznout zámků u stěn.

Je nezbytné, aby se podlaha mohla bez překážek roztahovat a smršťovat. Přilehlé oblasti s velmi rozdílnými teplotami musí být odděleny dilatační spárou také.

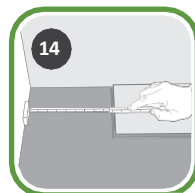
Druhé prkno, první řada



Vždy připevněte pero jednoho prkna ke straně drážky druhého prkna. Umístěte instalované prkno pod úhlem 20-30 stupňů k již nainstalovaným prknům. Pohybujte prknem nahoru a dolů a současně vyvíjejte tlak vpřed. Prkna pak k sobě těsně zaklapnou. Stejným způsobem vyplňte celou první řadu..

Instalace „klikací“ plovoucí podlahy bez lepidla bude vyžadovat o něco větší tlak než lepené plovoucí systémy.

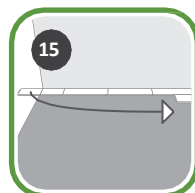
První řada, poslední prkno



Na konci první řady přiložte na zeď distanční vložku a potvrďte délku posledního prkna, aby se vešlo. Minimální délka prkna by měla být 300 mm a měla by být odpovídajícím způsobem zkrácena.

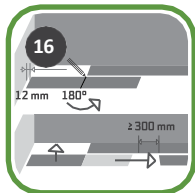
Ujistěte se, že jsou všechna prkna navzájem dokonale zárovnána. Je to nesmírně důležité pro instalaci dalších řad.

Druhá řada, první prkno



Druhá řada, první prkno min. délka > 300 mm. Umístěte distanční vložku k levé stěně.

Offsetová instalace

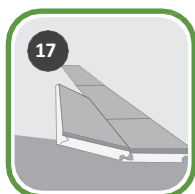


Dávejte pozor na odstupňovanou vzdálenost. Minimální vzdálenost mezi krátkými konci prken v rovnoběžných řadách nesmí být menší než daná délka.

DALŠÍ ŘADY: Pokud je odříznutý kus z předchozí řady větší než 300 mm, můžete jej použít. Pokud ne, použijte nové prkno, které se musí uprostřed seříznout.

Použijte stejnou techniku, dokud nebudou první dva řádky zcela sestaveny. Nyní celou jednotku přitlačte ke stěně a vyplňte dilatační spáru (+/- 1 cm) pomocí distančních bloků..

Druhá řada, první prkno



Pevně držte řadu 1 na místě. Umístěte dlouhou stranu instalovaného prkna pod úhlem 20-30 stupňů k již nainstalovaným prkům. Pohybuje prkmem nahoru a dolů a současně vyvíjejte tlak vpřed.

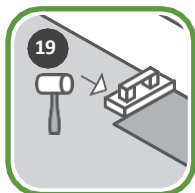
Druhá řada, druhé prkno



Zatlačením posuňte prkno proti řadě vpředu tak, aby bylo zarovnáno s prvním prkmem. Položte jej jako první prkno těsně u sebe. První/předchozí prkno lze nyní zcela skllopit do vodorovné polohy a v případě použití klínu je lze posunout na další kratší koncový spoj.

Vezměte další prkno a vložte ho do drážky jednoho v předchozí řadě, ponechte prostor alespoň 1 cm od krátké strany předchozího prkna.

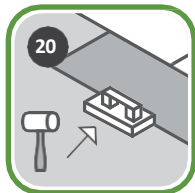
Druhá řada



Použijte narážecí blok na krátkém okraji, abyste dosáhli správného zajištění prken. Poklepejte, dokud krátké okraje prvních dvou prken druhé řady do sebe nezapadnou.

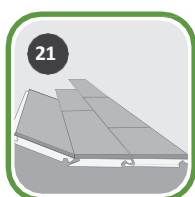
Nainstalujte třetí prkno druhé řady.

Druhá řada hotová



Od druhé řady doporučujeme použít vhodný blok a gumové kladivo/palici jak vertikálně, tak vodorovně, aby se zajistilo, že prkna k sobě těsně přiléhají.

Na dlouhé straně a v případě, že se prkna nedají zacvaknout do sebe nebo je obtížné je instalovat, můžete je k sobě přitáhnout pomocí bloku a kladiva.



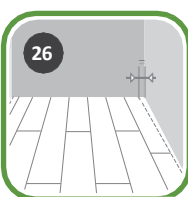
Po 2-3 řadách upravte vzdálenost k přední stěně umístěním distančních vložek. Během toho je udržujte na místě po celou dobu instalace a po dokončení instalace odstraňte.



Zajistěte, aby koncové spoje prken ve 2 po sobě jdoucích řadách nebyly nikdy v jedné linii, měly by být přesazeny minimálně o 300 mm.

Poslední řada

Obvykle poslední řada vyžaduje, aby byla všechna prkna podélně řezána.



Poslední řada by měla mít minimální šířku 50 mm. Před měřením umístěte na zeď distanční vložku. Vytvořte si jednoduchý kreslicí nástroj (kousek dřeva) a označte prkno podél stěny. Prkna podélně rozřízněte včetně pružných zámků.

Soklové obvodové lišty



Po odstranění všech distančních podložek připevněte soklové lišty přes rozšířenou parozábranu (PE folie). Pamatujte, že musíte umožnit podlaze, aby se volně pohyboval pod soklovou lištou, takže ji nikdy nepřipevňujte k podlaze samotné, ale spíše ke stěně.

Ponechtejte asi 0,1 mm, což odpovídá jednomu listu papíru, od podlahy. Tímto způsobem se podlaha může správně roztahovat a smršťovat.

Jednou z hlavních výhod použití systému UNICLIC® je, že po instalaci můžete po podlaze okamžitě chodit.

Další doporučení

Při instalaci podlahy Corkart mějte na paměti následující doporučení.

• Instalace kolem radiátorového/topného potrubí



Vyvrtejte otvory dvakrát větší, než je průměr trubek. Odstraňte kus prkna nožem. Položte prkno na jednu stranu trubek a odstraněný kus na druhou stranu.

• Když není možné položit lamelu - prkno pod úhlem



Sejměte svislou zajišťovací část zámku dlátem, naneste na zámek vhodné lepidlo a přitlačte prkna vodorovně k sobě. Umístěte několik distančních vložek ke zdi.

Demontáž



Opatrným zvednutím a uvolněním celou řadu oddělte. Přeložte řadu nahoru a uvolněte celou dlouhou stranu.



Demontujte prkna nakloněním krátkých stran svisle nahoru.

TIPY PREVENCE A ÚDRŽBY

Obecná péče a údržba

Pro udržení podlahy ve vynikající kondici můžete dodržovat určité postupy:

- Zabraňte nadměrné vlhkosti na podlaze
- Nedovolte, aby voda zůstala na spojích po dlouhou dobu
- Používejte rohožky před každým vchodem do vašeho domova, abyste zabránili zanesení nečistot, písku a dalších látek na podlahu.
- Na podlahu používejte nebarvící rohože. Nepokládejte na podlahu rohože se změkčovadly, pryžovou, latexovou nebo kokosovou vrstvou, protože by mohly znečistit nebo poškodit povrch.
- Podepřete nábytek širokonosnými, nebarvícími chrániči podlahy bez změkčovadel, abyste zabránili poškrábání. V ideálním případě by chrániče měly mít průměr alespoň 25 mm, měly by být vyrobeny z nepigmentovaného tvrdého plastu a měly by ležet rovně na podlaze. Přijatelné jsou i nebarvící plstěné chrániče.
- Používejte ochranné podložky pod židle s kolečky, aby se zabránilo oděru vinylové podlahy. Ujistěte se, že všechny kovové chrániče jsou odolné proti korozi.
- Pokud potřebujete přesouvat těžký nábytek a/nebo spotřebiče po podlaze, vždy používejte k ochraně podlahy pásy dřeva, překližky nebo sololitu opatřené zespod pružnou vrstvou.
- Vždy používejte stěhovací plošiny, i když jsou těžké předměty vybaveny kolečky nebo válečky.

Čištění

Správná péče a čištění jsou důležitou součástí údržby.

Podlahu často zametejte nebo vysávejte, aby byla podlaha čistá a aby se zabránilo hromadění abrazivních částic. Prach a nečistoty se chovají jako brusný papír a je důležité je odstranit.

Čištění by mělo být prováděno vlhkým mopem s použitím neutrálních přípravků. Nepoužívejte agresivní prostředky a / nebo rozpouštědla obsahující glycerin.

Podlahu pravidelně zameťte vlhkým hadříkem s neutrálním pH alespoň jednou týdně. Předcházejte skvrnám tím, že rozlité látky rychle otřete.

Mokrý údržba je zcela zakázána.

Expozice slunečnímu světlu

Vinylové podlahy mohou při vystavení slunečnímu záření změnit barvu. Je důležité chránit podlahu před přímým slunečním zářením, aby nedošlo k vyblednutí a změně barvy. Doporučujeme používat závěsy nebo jiné systémy UV stínění a zatahovat závěsy nebo žaluzie tam, kde na podlahu dopadá extrémní sluneční záření, aby se minimalizoval účinek slunečního záření.

Refresh

Pro osvěžení ochranné vrstvy se doporučuje čas od času provádět "refresh". Nejprve podlahu očistěte a poté naneste tenkou vrstvu nebo setřete doporučeným přípravkem.

DŮLEŽITÉ POZNÁMKY

Naše písemné technické poradenství je založeno na testech, ale je pouze nezávaznou indikací a nezabývá vás testování námi poskytovaných produktů z hlediska jejich vhodnosti pro zamýšlené postupy a účely. Instalace, použití a zpracování produktů jsou mimo naši kontrolu, a proto jsou vaší výhradní odpovědností.

Díky bezpečnému patentovanému systému UNICLIC® naší plovoucí podlahy Corkart je instalace snazší a náklady jsou drasticky sníženy. Také zajišťuje pochůznost ve stejný den pokládky.

Doufáme, že se vám podlaha CORKART bude líbit!

Pro další informace nebo z důvodu nejasností kontaktujte svého prodejce.