

Návod na instalaci

ProtectWALL: 1,5 mm & 2 CR

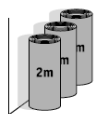
HETEROGENNÍ STĚNOVÉ KRYTINY

PODMÍNKY A POŽADAVKY

- Aplikace může být provedena na hladké, suché, čisté, nepoškozené stěny z betonu, sádrokartonu, sololitu, překližky a dřevovláknité desky. Deskový materiál musí být pevně ukotven, aby se zabránilo pohybu nebo deformaci, protože je překryta pouze jedna strana. Desky a podobné podklady by měly mít obsah vlhkosti 8% (ekvivalentní 40% RH při 20 °C). Beton a sádrokarton musí mít relativní vlhkost vzduchu nižší než 85% RH.
- Povrch stěny musí být dostatečně únosný, aby udržel hmotnost materiálu.
- Betonová nebo cementová stěna musí být vyrovnána pomocí vodovzdorné stěrky / vyrovnávací hmoty, aby se dosáhlo hladkého a bezchybného povrchu vhodného pro lepení.
- Neinstalujte na stěny natřené olejovými barvami.

PŘÍPRAVA

- Prach a volné částice musí být důkladně odstraněny. U vysoce absorpčních nebo různě savých substrátů je třeba nutno použít penetrační nátěr. Povrch ošetřený penetrací musí být před pokládkou zcela suchý.
- Při použití vyhlazovacích směsí používejte složky, které splňují základní požadavky stavebních norem.
- Pro kreslení značek používejte pouze tužku. Vyvarujte se použití popisovačů, fixů všeho druhu, kuličkových per, barev, atd., které by mohly způsobit barevné změny v důsledku migrace.
- Je-li použit materiál z několika rolí, měly by mít stejné výrobní sériové číslo a měly by být použity v postupném pořadí.
- Před pokládkou nechte materiál, lepidlo a podkladový materiál dosáhnout pokojové teploty, tj. teploty nejméně 15°C. Relativní vlhkost vzduchu by měla činit 30-60%. Role musí být skladovány uvnitř místnosti minimálně 24hodin před instalací, nejlépe 48hodin.
- Role skladujte ve vzpřímené poloze. Jakékoliv závady v materiálu musí být okamžitě hlášeny nejbližšímu prodejci.
- Vždy uvádějte barvy a čísla rolí, které jsou uvedeny na štítku.



Skladujte 2m role ve svislé poloze v bezpečné vzdálenosti mezi sebou.

POKLÁDKA

■ Instalace by měla být prováděna při pokojové teplotě mezi 15 ° C až 28 ° C. Teplota podkladu musí být nejméně 10 ° C. Relativní vlhkost vzduchu v prostorách by měla být 35-65%. Nejméně 72 hodin udržujte stejnou teplotu a vlhkost.

■ Nařežte pásy na požadovanou délku a nechte je alespoň 24 hodin před pokládkou aklimatizovat. Toto je obzvláště důležité pro delší pásy.

■ Pro lepení používejte schválená lepidla pro vinylové krytiny Tarkett. **Viz pokyny výrobce lepidla týkající se spotřeby, doby otevření atd.** Seznam doporučených lepidel naleznete na adrese professional.tarkett.com

■ Doba pokládky závisí na typu podkladu, jeho savosti, teplotě a vlhkosti vzduchu v místnosti. Lepidlo musí být dostatečně přilnavé, aby zůstávalo v místech nanesení a zároveň dostatečně vlhké, aby bylo zajištěno přilnutí lepidla k podkladu materiálu.

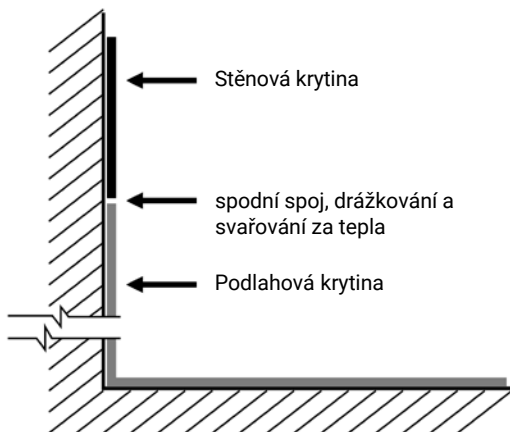
■ Pásy musí být pokládány tak, aby se zabránilo barevným rozdílům. Všechny po sobě jdoucí pásy by měly být instalovány v opačném směru vzhledem k předchozímu položenému pásu. Pokud je třeba, seřízněte hranu na spodním pásu.

■ Důkladně přitlačte lepený povrch deskou se zaobleným okrajem, abyste zajistili dobrý kontakt stěnové krytiny s lepidlem a vytlačili veškerý vzduch. Ujistěte se, že nástroj používaný k přitlačení krytiny nepoškrábe povrch. Použijte nástěnný váleček a válčujte příčně přes zeď, abyste zajistili finální přilnavost.

SPOJENÍ S PODLAHOVOU KRTINOU

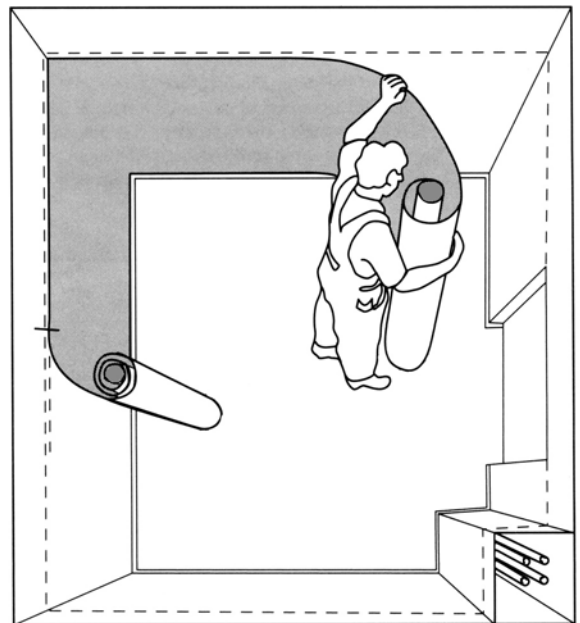
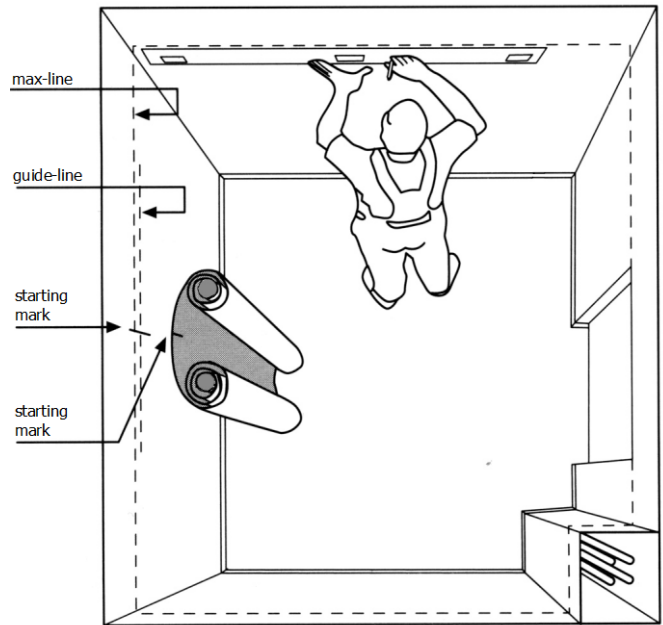
■ Při tvarování soklů (výška minimálně 10 cm): Svařujte obklad stěny s podlahovou krytinou

■ Pokud ne: použijte sokly (příslušenství KS61, S60 a S100)



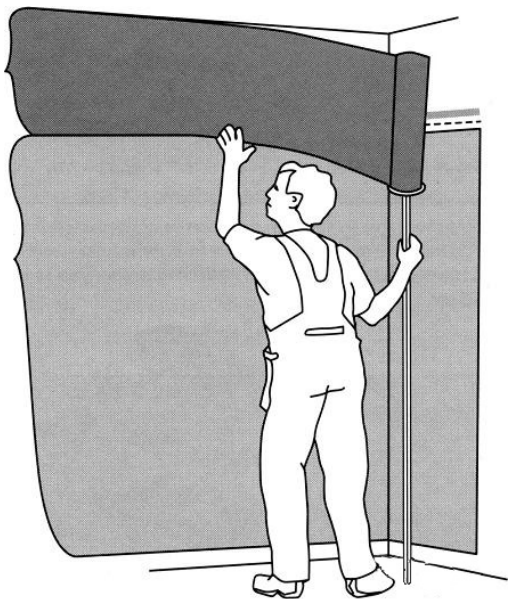
HORIZONTÁLNÍ INSTALACE

- Zkontrolujte, zda na stěnách a v rozích nejsou žádné praskliny. Nakreslete horizontální rysku (max-výška) 207 cm nad úrovní hotové podlahy! To je maximální výška umožňující překrytí 3 cm na podlaze. Poznámka: Pro značky a čáry používejte pouze olovenou tužku.
- Změřte obvod místnosti a udělejte značku v polovině délky max. výšky nebo v jiném vhodném počátečním bodě (v závislosti na trubkách, vnějších rozích atd.).
- Seřízněte pás a otočte jej zadní stranou směrem ven a na zadní straně pásu vyznačte počáteční bod.
- Narolujte zbytky odříznutého pásu do rolí a naviňte až ke značce tak, aby jste získali dva spojené „válece“.
- Nakreslete novou vodorovnou čáru o délce přibližně 1 m (vodící čára počátečního bodu), na kterou se nejprve použije obložení stěn ve výšce 200–207 cm, v závislosti na sklonu rohů atd. Poznámka: Venkovní rohy mohou ve spodní části vytvářet nedostatek materiálu.
- Naneste lepidlo podle pokynů výrobce. Použijte váleček „s krátkým vlasem“. Pokud dáváte přednost nanášení lepidla stěrkou s jemným zubováním, doporučujeme vyrovnat lepidlo po povrchu válečkem - jinak existuje riziko, že vzor stěrky v lepidle bude později prosvítat přes obklad stěny.
- Naneste lepidlo na povrch stěny až k první max. linii. Obklad stěn by měl být aplikován do vlhkého lepidla. Doba montáže závisí na typu podkladu, jeho nasákavosti, teplotě a vlhkosti vzduchu v místnosti. Přečtěte si pokyny výrobce lepidla týkající se spotřeby, doby otevření atd. Pokud si nejste jisti, neměli byste lepit plochy před nanesením lepidla.
- Umístěte role tak, aby byly značky na rolích a značky na stěnách zarovnané. Aplikujte role po jednom.
- Seřízněte překrytí stěnové krytiny na podlahovou krytinu před zaschnutím lepidla.
- **Poznámka:** Vodorovnou instalaci lze provést i ve výšce 1 m pro spodní část stěny.



BORDURY

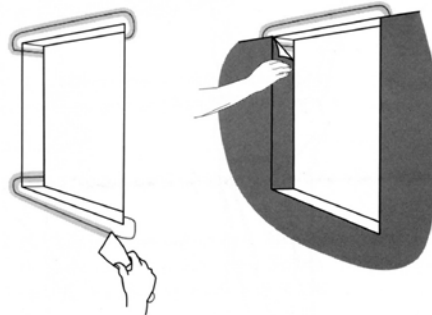
- Udělejte značku na obložení stěny, která označuje, kde končí spodní část ohraničení. Vždy postupujte od maximální linie. Nechte 3 cm přesah.
- Naneste podél horního okraje stěnové krytiny voděvzdornou stěrkovou hmotu nebo použijte prefabrikovaný zmenšovací profil.
- Změřte okraj a ořízněte jej na správnou délku (a případně šířku). Naviňte jej na plastovou trubku vhodné délky.
- Naneste lepidlo na oblast, kde má být ohraničení. Buďte velmi opatrní, abyste zajistili, že lepidlo dosáhne až k značkám v místě překrytí.
- Bordura se aplikuje podle značek. Nejlépe začněte v rohu v suché oblasti. Pravidelně kontrolujte nadměrné smáčení mezi okrajem a obložení stěny. Pokračujte okrajem nejméně 2 cm na druhé zdi a tam dokončete. Alternativně lze okraj spojit přes dveře.



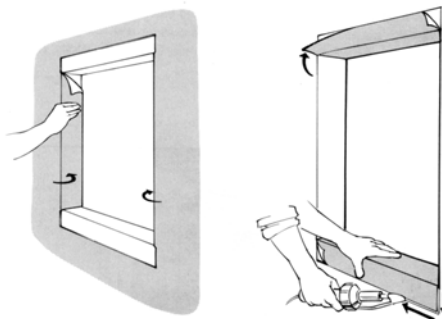
- Při umývání zbytků lepidla z přesahujících okrajů buďte velmi opatrní. Použijte čistou vodu a čisticí prostředek vhodný k odstranění lepidla.

OKNA

- První způsob: Ve výklencích okna by měly být nejprve aplikovány volné prvky v horní a spodní části a poté aplikován materiál na boční části. Přesah dolního vybrání by měl být dokončen přesným spojem.



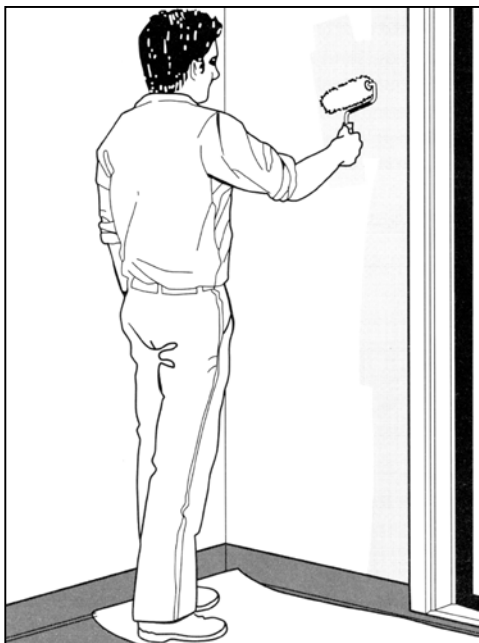
- Druhý způsob: Ve výklencích oken se obložení stěn překryje přes oblast okna a poté se sklopí do ostění. Volné kusy se vkládají do spodní a do horní části, pokud je to nutné. Volné kusy jsou spojeny s obkladem stěny pomocí svařovací šňůry.



Pro dosažení nejlepšího výsledku je nutné další nahřátí a přitlačení, aby se zajistilo dobré spojení v překrývajících se oblastech

VERTIKÁLNÍ INSTALACE

- Začněte s instalací na stěně bez překážek směrem od zárubní nebo pomocí vodováhy nebo olovnice na zdi označte vertikální počáteční čáry pro každý pás. Upravte olovnice tak, aby byly instalovány od okraje k okraji (bez překrytí) s otevřenými švy maximálně 0,5 mm. Na značky a čáry používejte pouze tužku.
- Poznámka: Šířka materiálu je přibližně 200 cm. Naplánujte instalaci tak, aby spoje byly minimálně 200 mm od vnitřních a vnějších rohů.

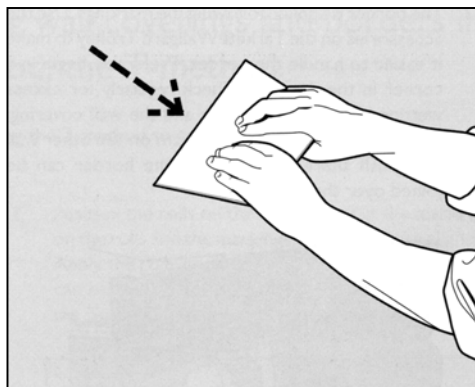


- Předběžně ořízněte pásy o něco delší, než je jejich výška na zeď a nechte ji rovné a stabilní. Pokud je třeba přesah umístěte jej na stranu, která bude zarovnávána s vertikální čarou.
- Stočte obkladový materiál zpět v dlouhém směru (lícem dovnitř). Na každou další stěnu bez překážek naneste lepidlo jako před tím a rozviňte pás na lepidlo s otevřenými spoji maximálně 0,5 mm. Pokud je to možné, obraťte střídavě pásy.



- Naneste lepidlo na oblast stěny, kde bude instalován první pás, a několik centimetrů za okraj spoje. Naneste lepidlo podle pokynů výrobce. Použijte váleček „s krátkým vlasem“. Pokud dáváte přednost nanášení lepidla stěrkou s jemným zubováním, doporučujeme vyrovnat lepidlo po povrchu válečkem - jinak existuje riziko, že vzor stěrky v lepidle bude později prosvítat přes obklad stěny.

- Po vyležení materiálu stočte krytinu (lícem dovnitř) v dlouhém směru. Umístěte okraj obkladu na olovnici a rozviňte do lepidla.



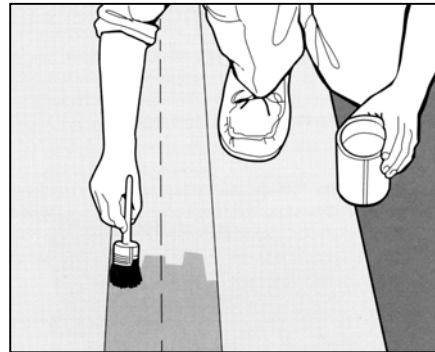
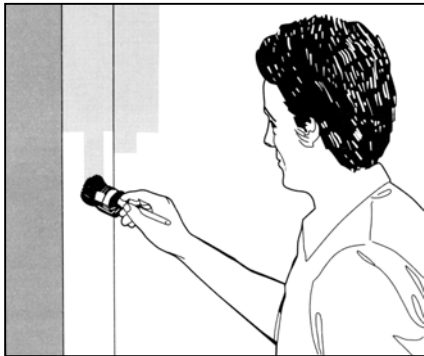
- Pevně přitlačte pás pomocí kousku desky se zaobleným okrajem nebo podobným nástrojem. Pracujte shora dolů a od středu po stranách listu. **DŮLEŽITÉ:** Ujistěte se, že jste odstranili veškerý zachycený vzduch

VNITŘNÍ ROHY

- Změřte vzdálenost od posledního instalovaného pásu k rohu přilehlé stěny a kolem něj, která se rovná šířce materiálu. V této vzdálenosti označte svislou čáru.
- Naneste lepidlo na zeď a stejným způsobem rozviňte materiál na stěnu, počínaje od olovnice a směrem k rohu.
- Aby se zabránilo jakékoli odchylce a usnadnila se instalace, měl by být Protectwall řezán pod úhlem (zejména u tloušťky 2 mm).
- Spoj lze vyplnit polymerovým nebo PU tmelem
- Specifický případ Protectwall 2CR (Clean Room): použijte profil (PA15) k zajištění správného tvarování úhlu a použijte rohový váleček k zajištění přilnutí. Materiál nahřejte pomocí horkovzdušné pistole.

VNĚJŠÍ ROHY

- Změřte vzdálenost od posledního instalovaného pásu k rohu přilehlé stěny a kolem něj a srovnejte se šířkou materiálu. Označte křídou na zadní straně materiálu stěny, což odpovídá 150 mm na každé straně rohu.
- Před instalací Protectwall by měl být na vnější roh umístěn speciální rohový profil.
- Specifický případ Protectwall 2CR (Clean Room): seřízněte zadní část Protectwall podél výšky stěny a použijte vhodné kontaktní lepidlo 5 cm na každou stranu rohu.

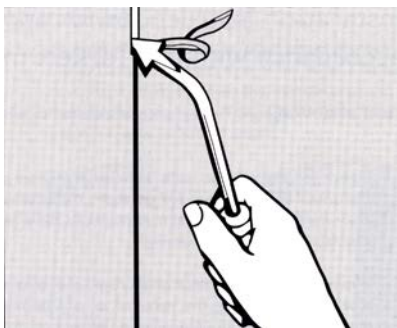


- Naneste lepidlo na zeď a zadní stranu pásu pomocí štětce 5 cm na každou stranu rohu a nechte zaschnout v souladu s doporučeními výrobce lepidla. Pro tento účel doporučujeme použít kontaktní lepidlo na vodní bázi.

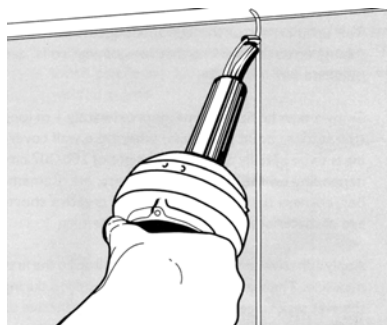
- Pokračujte následujícími alternativami:
 1. Materiál zahřejte a zajistěte, aby měl dobrý kontakt s lepidlem, a to pevným zatlačením do lepidla směrem k rohu. Ohněte pás v ostrém úhlu - povrch k povrchu - pomocí přítlačného nástroje k vytvoření trvalého ohybu. Dbejte na to, aby se přeložená část nebo přítlačný nástroj nedostaly do kontaktu s lepidlem na další stěně. Nakonec zatlačte přeložený pás do rohu.
 2. Pás lze také před aplikací do lepidla předem stočit dle výsledku měření vzdálenosti od rohu ke svislé čáře nebo od rohu posledně instalovaného pásu. Poté zbytek rozviňte kolem sousedícího pásu k oblasti spoje.

- Naneste lepidlo na zbytek stěny a část pásu. Zahřejte a mírně natáhněte materiál na roh stěny a zároveň je těsně přitlačte k lepidlu.

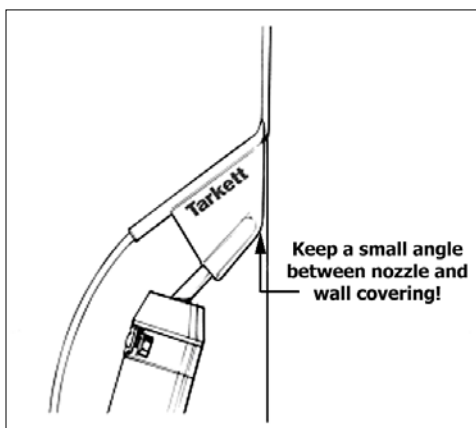
DŘÁŽKOVÁNÍ A SVAŘOVÁNÍ ZA TEPLA



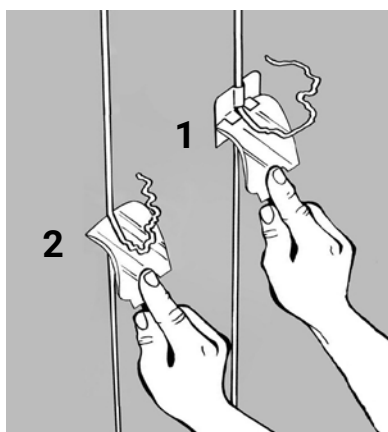
- Všechny spoje drážkujte pomocí ručního drážkovače. Drážkujte do max. 2/3 tloušťky.



- Nesvařujte, dokud lepidlo úplně nevyschne. (Počkejte 24-48 hodin)
- Začněte svařovat spoje od stropu. Abyste zabránili nežádoucím změnám ve struktuře, použijte vhodnou svařovací trysku.



- Nezapomeňte udržovat konstantní úhel mezi svařovací tryskou a stěnou, aby se spoj správně předeřál.



- Seříznutí šňůry ve dvou krocích
- Přímo po svařování čtvrtměsíčním nožem (nebo Mozartovým nožem) + ořezávací sáňky
 - Po vychladnutí svařovací šňůry bez vodících sáněk.

KONTROLA

- Pokládka musí být zakončena zkouškou. Ujistěte se, že nově instalovaná krytina je bez zbytků lepidla a že sváry jsou bez bublin.

PO POKLÁDCE

- **DŮLEŽITÉ!** Většina výrobců lepidel uvádí minimální čas 72 hodin k dosažení konečné pevnosti. Do té doby omezte intenzitu používání na minimální.

PRO NEJLEPŠÍ VÝSLEDEK

- Používejte pouze lepidla doporučená pro tento typ instalace.

VŠEOBECNÉ INFORMACE

- V případě nejasností nebo dotazů kontaktujte obchodního zástupce společnosti Tarkett.
- Tyto informace mohou být z důvodu neustálého zlepšování změněny.